



# Стратегија руралног развоја општине Доњи Жабар 2024-2033

Стратегија је усвојена од стране Скупштине општине Доњи Жабар  
на \_\_ сједници одржаној \_\_\_\_ 2024. године.

**Стратегију руралног развоја општине Доњи Жабар 2024-2033 урадио је:**

**А) Локални акциони тим:**

1. Миле Максимовић, координатор тима,
2. Тодор Шалипур, члан
3. Саво Мијатовић, члан
4. Слободан Вуковић, члан
5. Драгиња Ђорђевић, члан
6. Маријана Митровић, члан
7. Радмила Божић, члан.

**Б) Уз подршку експерата АНС пројекта:**

1. Проф. др Жељко Вашко,
2. Др Сузана Мађарић,
3. Немања Јалић, ма,
4. Мр Борис Марковић.

## САДРЖАЈ

УВОД .....	7
1. СИТУАЦИОНА АНАЛИЗА .....	8
1.1. Институционално и политичко окружење.....	8
1.1.1. Историја и културна баштина.....	9
1.1.2. Структура локалне самоуправе .....	9
1.2. Географски положај и агроеколошке карактеристике .....	10
1.3. Природни и људски ресурси руралног подручја .....	11
1.3.1. Пољопривредно земљиште .....	11
1.3.2. Шумски ресурси.....	12
1.3.3. Водни ресурси .....	14
1.3.4. Климатски услови .....	14
1.3.5. Људски ресурси.....	15
1.3.6. Природна ограничења за пољопривредну производњу .....	17
1.4. Степен развоја пољопривреде .....	19
1.4.1. Број и структура пољопривредних газдинстава.....	19
1.4.1.1. Регистрована пољопривредна газдинства .....	19
1.4.1.2. Величина пољопривредних газдинстава .....	19
1.4.1.3. Опремљеност пољопривредном механизацијом.....	20
1.4.2. Биљна производња.....	20
1.4.2.1. Ратарство.....	20
1.4.2.2. Производња крмног биља .....	20
1.4.2.3. Повртарство.....	21
1.4.2.4. Воћарство и виноградарство.....	21
1.4.3. Сточарска производња .....	21
1.4.3.1. Говедарство .....	21
1.4.3.2. Свињарство.....	22
1.4.3.3. Овчарство и козарство.....	22
1.4.3.4. Живинарство .....	22
1.4.3.5. Пчеларство.....	22
1.4.3.6. Аквакултура.....	22
1.4.4. Услуге од значаја за пољопривреду .....	23

1.4.4.1. Пољопривредно савјетодавство.....	23
1.4.4.2. Ветеринарске услуге.....	23
1.4.4.3. Откуп пољопривредних производа.....	23
1.4.4.4. Противградна заштита.....	23
1.4.4.5. Кредитирање пољопривреде.....	23
1.4.4.6. Пољопривредно осигурање.....	24
1.4.5. Степен организованости пољопривредних произвођача и руралног становништва.....	24
1.5. Биодиверзитет и заштита природе.....	24
1.5.1. Заштићена подручја, заштићене биљне и животињске врсте и производи.....	24
1.5.2. Управљање отпадним водама.....	24
1.5.3. Управљање чврстим отпадом.....	25
1.6. Привредне и услужне дјелатности у руралним подручјима.....	25
1.6.1. Шумарство и прерада дрвета.....	25
1.6.2. Индустрија.....	25
1.6.2.1. Прехрамбена индустрија.....	25
1.6.2.2. Друге индустријске дјелатности.....	25
1.6.3. Предузетничке радње.....	26
1.6.4. Занатство.....	26
1.6.5. Трговина.....	26
1.6.6. Туризам.....	26
1.6.7. Финансијске услуге.....	27
1.7. Квалитета живота у руралном подручју.....	27
1.7.1. Стање руралне (сеоске) инфраструктуре.....	27
1.7.1.1. Путна инфраструктура.....	27
1.7.1.2. Водоснабдјевање и канализација.....	28
1.7.1.3. Електроснабдјевање.....	28
1.7.1.4. Телекомуникациона инфраструктура.....	28
1.7.1.5. Сеоски домови и установе културе.....	28
1.7.1.6. Спортски објекти.....	28
1.7.1.7. Пијаце.....	29
1.7.2. Доступност услуга руралном становништву.....	29
1.7.2.1. Образовање.....	29
1.7.2.2. Здравство.....	29

1.7.2.3. Приградски и јавни превоз.....	30
1.7.2.4. Социјална заштита .....	30
1.8. SWOT анализа .....	31
2. СТРАТЕШКА ПЛАТФОРМА .....	34
2.1. Визија развоја .....	34
2.2. Стратешки циљеви.....	34
2.3. Приоритети и мјере.....	37
2.4. Детаљан преглед мјера .....	40
2.5. Еколошки, родни и генерацијски аспект реализације стратегије.....	65
2.6. Кључни стратешки пројекти .....	67
2.7. Унутрашња и међусобна усклађеност стратешког документа .....	67
2.8. Оквирни финансијски план.....	69
2.9. Оквир за спровођење, праћење, извјештавање и вредновање стратешког документа .....	71
2.10. Сажети преглед циљева, приоритета и мјера .....	75

## СКРАЋЕНИЦЕ

<b>ANC</b>	Areas with Natural Constraints Подручја са природним ограничењима
<b>БиХ</b>	Босна и Херцеговина
<b>доо</b>	Друштво са ограниченом одговорношћу
<b>EU4Agri</b>	Пројекат „Podrška Evropske unije za konkurentnost poljoprivrede i ruralni razvoj u Bosni i Hercegovini“
<b>ЈПШ</b>	Јавно предузеће шумарства
<b>КМ</b>	Конвертибилна марка
<b>КУД</b>	Културно умјетничко друштво
<b>нп</b>	не може се процијенити
<b>OECD</b>	Organisation for Economic Co-operation and Development Организација за економску сарадњу и развој
<b>РС</b>	Република Српска
<b>СМБ</b>	Кластер који дјелује на подручју Семберије, Мајевице и Бирача
<b>СФРЈ</b>	Социјалистичка Федеративна Република Југославија
<b>SWOT</b>	Strengths, Weaknesses, Opportunities, Threats Снаге, слабости, шансе и пријетње
<b>USAID</b>	United States Agency for International Development Развојна агенција Сједињених Америчких Држава
<b>UNDP</b>	United Nations Development Programme Развојни програм Уједињених нација
<b>ЗЗ</b>	Земљорадничка задруга

## УВОД

Рурални развој је процес унапређења услова живота и економског положаја становништва које живи у руралним подручјима. Рурални развој се традиционално фокусира на пољопривреду и шумарство, а у задње вријеме и туризам. Међутим, рурални развој нису само поменуте дјелатности, него је то склоп који чине све производне и непроизводне активности, инфраструктура у услуге захваљујући којима рурално становништво остварује приходе и задовољава своје животне потребе, уз што мању деградацију и загађење животне средине. БиХ и РС немају званичну подјелу територије на урбана (градска) и рурална (сеоска) подручја, али се начелно прихвата дефиниција ОЕCD-а према којој су рурална подручја сва подручја у којима је густина насељености мања од 150 становника по км<sup>2</sup>. Према том приступу читава територија општине Доњи Жабар је рурална, јер је њена просјечна густина насељености 70 становника по км<sup>2</sup>, без већих агломерација гдје би густина насељености била преко 150 становника по км<sup>2</sup>.

Методолошки, израда Стратегије руралног развоја општине је почела именовањем локалног акционог тима који је у процесу израде Стратегије био потпомогнут са експертима ангажованим од стране ANC пројекта. Локални акциони тим и додијељени експерти су, у сарадњи са административном службом Општине и другим институцијама и организацијама, извршили прикупљање података за потребе израде ситуационе анализе. Подаци и констатације у ситуационој анализи верификовани су путем одржавања јавних консултација давањем на увид нацрта тог дијела стратешког документа путем веб странице Општине и организовањем јавне расправе и резимирани су у SWOT анализи. Након завршетка ситуационе анализе настављено је дефинисање стратешке платформе дефинисањем визије, циљева и приоритета руралног развоја општине, а касније и мјере за њихову реализацију. По завршетку читавог стратешког документа исти је поново био предмет јавне расправе. На крају, Стратегија руралног развоја општине Доњи Жабар за период 2024-2033. година разматрана је усвојена од стране Скупштине општине Доњи Жабар.

Стратешки план руралног развоја општине Доњи Жабар методолошки је услађен са Законом о стратешком планирању и управљању развојем у Републици Српској и Уредбом о стратешким документима у Републици Српској.

## 1. СИТУАЦИОНА АНАЛИЗА

Општина Доњи Жабар је једна од општина које су настале разграничењем између два ентитета по основу Дејтонског споразума којим је окончан грађански рат (1992-1995.). Општина је смјештена између општине Шамац на западу, општине Орашје на сјеверу, Брчко дистрикта БиХ на истоку и општине Пелагићево на југу. Територија општине Доњи Жабар је у вријеме СФРЈ била саставни дио општине Орашје.

Површина општине је 46,8 км<sup>2</sup> (4.677 ha), по чему се општина убраја међу најмање општине у Републици Српској. Процјена је да је на подручју општине 2021. године живјело 3.257 становника.<sup>1</sup>

### 1.1. Институционално и политичко окружење

**Административно уређење.** Доњи Жабар има статус општине од 1992. године и једна је од 64 општине у Републици Српској. До 1997. године општина је носила назив Српска општина Орашје. Након потписивања Дејтонског споразума општина је добила садашње границе, а чине је насељена мјеста: Доњи Жабар, Човић Поље, Лончари и дијелови насељених мјеста Лепница, Јењићи и Оштра Лука.<sup>2</sup>

На основу података пописа становништва из 2013. године на подручју општине је било 1.203 сеоска домаћинства у којима је живјело 3.809 становника, у просјеку 3,17 становника по домаћинству. Према истом извору и простом рачуну, најгушће насељено насеље на територији Општине је село и мјесна заједница Јењићи док су Лончари најрјеђе насељени.

Табела 1. Распоред становништва по насељеним мјестима (2013)<sup>3</sup>

Насељено мјесто	Број становника	Број домаћинстава	Просјечно становника по домаћинству
Доњи Жабар	1.450	460	3,15
Лончари	1.264	425	2,97
Човић Поље	850	250	3,40
Јењићи	245	68	3,60
Укупно:	3.809	1.203	3,17

**Развојне политике.** Општина Доњи Жабар је Стратегију локалног одрживог развоја за период 2010-2020. година замијенила новом стратегијом, која је обновљена за период 2021-2030. Та стратегија има шест развојних приоритета: (1) Услуге и професионализација локалне самоуправе, (2) Комунална инфраструктура и капиталне инвестиције, (3) Развој

<sup>1</sup> Градови и општине Републике Српске, Републички завод за статистику РС, 2022.

<sup>2</sup> Стратегија локалног одрживог развоја општине Доњи Жабар 2021-2030.

<sup>3</sup> Процјена угрожености од елементарних непогода и других несрећа на подручју општине Доњи Жабар, Општина Доњи Жабар, 2022.



привреде и рурални развој, (4) Развој и унапређење туризма, (5) Заштита животне средине и (6) Образовање и социјална заштита. Детаљнији преглед циљева и мјера ове стратегије дат је у поглављу унутрашња и међусобна усклађеност стратешког документа. У погледу развоја појединих подсектора, општина се ослања на циљеве и правце развоја утврђене ентитетским стратегијама за те подсекторе.

### 1.1.1. Историја и културна баштина

Трагови насељавања ширег подручја које данас заузима општина Доњи Жабар сежу до XVI вијека када су забиљежена насеља Црквина (данашње село Црквина поред Шамца). Обудовац са Орловим Пољем (данашњи Обудовац) и Чремошница (садашње село Трамошница поред Градачца) и Жабар (заједнички назив за данашња села Горњи и Доњи Жабар). У историји је забиљежено да је 1858. године у селу Жабар (засеок Липик) постигнут договор око подизања буне против турске власти (у историји позната као Протина буна).<sup>4</sup>

Одлуком Берлинског конгреса 1878. године читава Босна и Херцеговина ја дата на управу Аустроугарској, која ју је тридесет година касније анектирала. Самим тим и подручје данашње општине Доњи Жабар нашло се у саставу Аустроугарске. По завршетку првог свјетског рата формирана је Краљевина Срба, Хрвата и Словенац чијем саставу је била и БиХ, а послје другог свјетског рата је настала нова држава Социјалистичка Федеративна Република Југославија, а подручје општине се налазило у саставу те двије државе. По завршетку задњег рата БиХ је постала самостална држава а подручје Доњег Жабара општина у саставу Републике Српске, једног од два БиХ ентитета.

### 1.1.2. Структура локалне самоуправе

**Организације општине.** Скупштину општине Доњи Жабар чини 13 одборника, а њоме управљају начелник, замјеник начелника и секретар. Скупштина има 14 сталних радних тијела, 12 одбора и 2 комисије.<sup>5</sup> Општина има административну службу у којој ради 29 службеника. Унутрашња организација општинске управе подразумијева Општинску управу са два одјељења:

- Одјељење за општу управу и инспекцијске послове и
- Одјељење за финансије и борачко инвалидску заштиту.

Као самостална организациона јединица образован је Одсјек за просторно уређење и комуналне дјелатности.<sup>6</sup>

**Мјесне заједнице.** Насељена мјеста општине Доњи Жабар организована су у четири мјесне заједнице: Доњи Жабар, Лончари, Човић Поље и Јењићи. Према подацима са web сајта Општине дистрибуција становника и домаћинстава је како је наведено у сљедећој табели.

<sup>4</sup> Стратегија локалног одрживог развоја општине Доњи Жабар.

<sup>5</sup> Web сајт Општине Доњи Жабар, <https://www.opstinadonjizabar.com/skupstina.html>

<sup>6</sup> Правилник о организацији и систематизацији радних мјеста Општинске управе Доњи Жабар, 2022

Табела 2. Распоред становништва по насељеним мјестима (2013)<sup>7</sup>

<i>Насељено мјесто</i>	<i>Број становника</i>	<i>Број домаћинства</i>
Доњи Жабар	1.450	470
Лончари	1.264	430
Човић Поље	850	250
Јењићи	290	65
Укупно:	3.564	1.215

**Буџет општине.** Општина има буџет од око 1,5 милиона КМ годишње. По глави становника то је у 2021. години било 444 КМ и само је једна општина у РС имала мањи буџет по глави становника од Доњег Жабара.<sup>8</sup>

Табела 3. Структура буџета општине Доњи Жабар за 2021. годину<sup>9</sup>

<i>Порески приходи</i>	<i>1.119.095</i>
<i>Непорески приходи</i>	<i>138.015</i>
<i>Трансфери између различитих јединица власти-помоћи</i>	<i>167.416</i>
<i>Остали примци између јединица власти</i>	<i>21.472</i>
<b>УКУПНИ ПРИХОДИ</b>	<b>1.445.998</b>
<i>Текући расходи</i>	<i>1.373.890</i>
<i>Трансфери између различитих јединица власти</i>	<i>10.585</i>
<i>Издаци за нефинансијску имовину-капитални расходи</i>	<i>37.041</i>
<i>Издаци за отплату дугова</i>	<i>78.335</i>
<i>Остали издаци</i>	<i>66.504</i>
<b>УКУПНИ РАСХОДИ</b>	<b>1.566.355</b>

Према табели изнад, евидентно је да укупни расходи превазилазе укупне приходе општине Доњи Жабар што свакако представља један од фактора успоравања њеног раста и развоја.

**Буџетска подршка за пољопривреду и руралном развоју** са нивоа општине (из општинског буџета) се не исплаћује. Пољопривредницима су доступни подстицаји из ентитетског буџета у складу са мјерама из правника за подстицање развоја пољопривреде и за капитална улагања и евентуално подршка из пројеката са међународним финансирањем (EU4Agri, USAID, UNDP и др.).

## 1.2. Географски положај и агроеколошке карактеристике

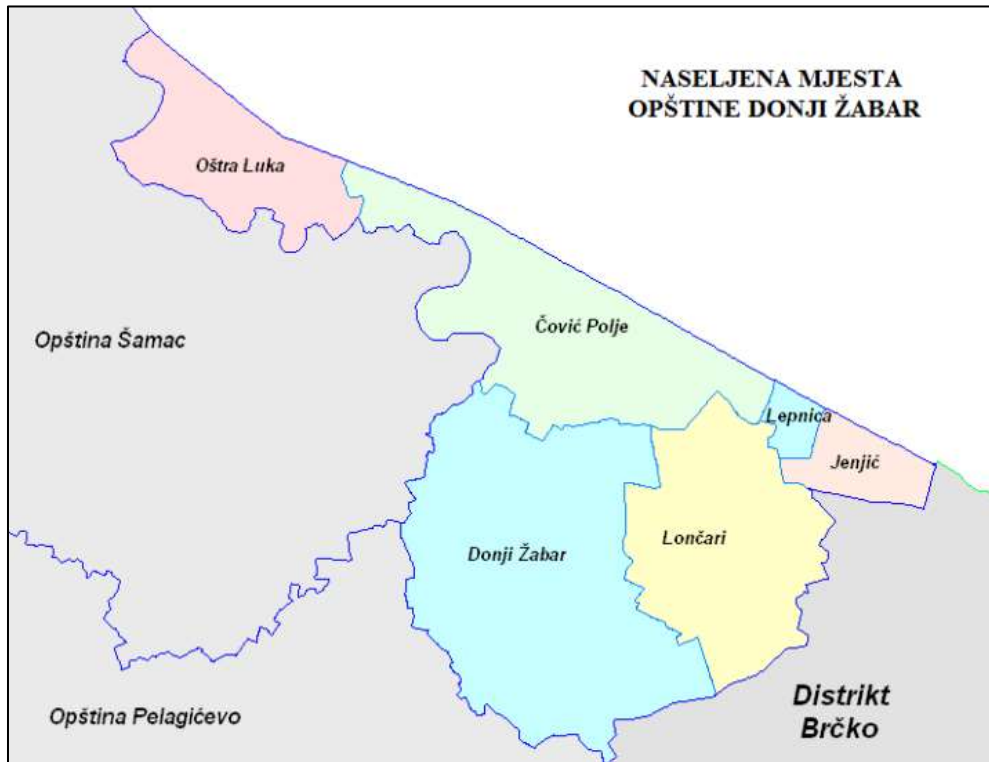
Општина Доњи Жабар се налази у Посавини, у мочварном подручју, које посебно долази до изражаја у прољеће, када се снијег топи са брда. Ово су равничарски и дјелимично брежуљкасти предјели. Према орографским карактеристикама припада низијском појасу са

<sup>7</sup> Web сајт Општине Доњи Жабар, <https://www.opstinadonjizabar.com/mz.html>

<sup>8</sup> Градови и општине Републике Српске 2022, Републички завод за статистику, 2022, стр. 125.

<sup>9</sup> Финансијска служба општине Доњи Жабар, 2023

просјечном надморском висином од око 90 m. Општина обухвата 6 насељених мјеста од којих су 4 насељена у дијелу који припада општини Доњи Жабар.



Извор: Web страница општине Доњи Жабар.

Карта 1. Насељена мјеста општине Доњи Жабар

### 1.3. Природни и људски ресурси руралног подручја

Према анализи начина коришћења земљишних површина урађеној за потребе ANC пројекта утврђено је да је на подручју општине 4.213 ха пољопривреног земљишта, што је у односу на укупну површину општине 90,1% њене површине. Остатак припада шумском и грађевинском земљишту и воденим површинама.<sup>10</sup>

#### 1.3.1. Пољопривредно земљиште

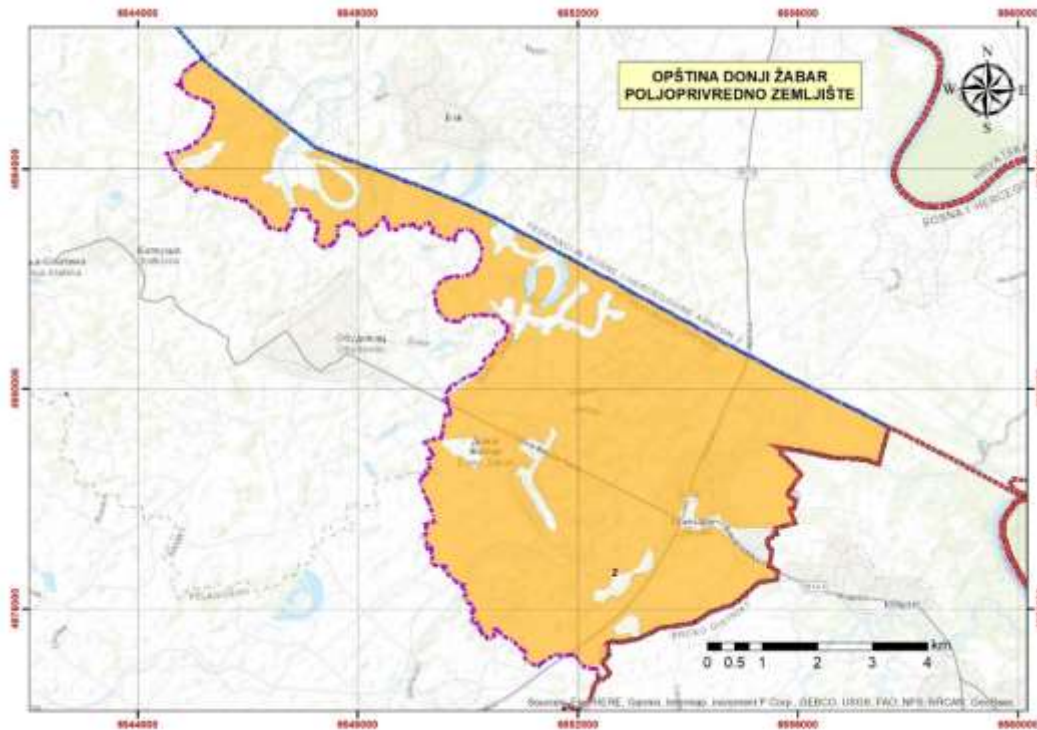
Општина не располаже подацима о начину коришћења пољопривредног земљишта.

Према документу „Програм развоја макроекономског и социјалног развоја општине Српско Орашје“ из 2001. године општина је богата квалитетним пољопривредним земљиштем, површине близу 4.000 хектара од чека је готово 99% обрадиво. Орнице и баште заузимају већину обрадивог земљишта, негдје око 93%. Највеће површине се налазе на локацији Доњи

<sup>10</sup> ANC пројекат, 2022.

Жабар, затим у Лончарима и Човић Пољу, а најмање обрадивих површина се налази на локацији Јењић.

Двије највеће компаније које се баве пољопривредном производњом обрађују већину доступног пољопривредног земљишта, од чега „Агрекс“ обрађује око 310 ха пољопривредних површина док „Голд МГ“ обрађује 1.200 ха (у три општине, Шамац, Брчко и Доњи Жабар). Структура сјетвених површина ових фирми биће приказана у другим дијеловима овог документа.



Извор: ANC пројекат.

Карта 2. Пољопривредно земљиште на подручју општине Доњи Жабар

**Наводњавање и одводњавање обрадивог земљишта.** Веома мало обрадивог земљишта у власништву породичних газдинстава се наводњава. На простору општине се налази мрежа канала за одводњавање (главни латерални канал иде од Градачца и улијева се у ријеку Тињу, па у Саву), али су ти канали запуштени, зарасли вегетацијом и у малој мјери врше функцију за коју су изграђени. Према подацима фирме „Голд МГ“, посједују око 700 ха обрадивог земљишта које се наводњава у општини Доњи Жабар и двије сусједне општине.

### 1.3.2. Шумски ресурси

Већина шума на подручју општине Доњи Жабар је у приватној својини. Шуме и шумска земљишта у приватној својини простиру се у виду мањих и већих парцела на цијелом подручју општине. Код шума у приватној својини у прошлости је долазило до сталног

уситњавања парцела што је отежавајућа околност за газдовање шумама. Укупна површина шума у приватној својини општине Доњи Жабар износи 539 ха. Укупан број свих парцела под шумом у приватној својини по новом премјеру износи 2.167, чија је просјечна површина 0,25 ха. Структура тих шума је да 67% чине шуме са природном обновом, 31% изданичке шуме, а 2% површине подесне за пошумљавање. Процјена је (2018. година) да је око 54 ха шума минирано.<sup>11</sup>

На подручју општине Доњи Жабар, као и у другим општинама у Републици Српској, велики проблем у газдовању шумама представљају неријешене имовинско-правне прилике: катастарски и грунтовни подаци нису потпуно усклађени, процес преноса власништва није увијек уредно регистрован, као и непровођење оставинских расправа, тако да није увијек јасно ко је власник 1/1, односно чест је случај тзв. „колективног власништва”. Приликом израде шумскопривредне основе и теренског снимања, констатовано је да постоји одређен број парцела које се катастарски воде као пашњаци и оранице, а исте су претворене у шумске културе и, дјелимично, воћњаке. Такође, постоје велике површине пољопривредног земљишта које је због необрађивања природном сукцесијом претворено у шумско. Све површине које су преведене у шумско земљиште, а које би биле предодређене за шумарску производњу, требале би се у катастру превести у катастарску културу - шума, што је обавеза њихових власника. Пружање стручно-техничких услуга у газдовању приватним шумама врши ЈПШ „Шуме Републике Српске“ а.д. Соколац, Шумско газдинство „Добој“, Шумска управа „Модрича“.

Већину шума у приватној својини на подручју општине Доњи Жабар чине мјешовите састојине. Најзаступљеније су шуме храста лужњака и обичног граба, уз значајно учешће пољског јасена и врбе. Антропогеним утицајима је, у току протеклог периода, дошло до значајних измјена у погледу вегетацијског састава врста дрвећа. Као последица екстензивног газдовања и непланских сјеча због већег „притиска“ на економски вриједније врсте дошло је до већег учешћа обичног граба и пионирских врста дрвећа у свим биљним заједницама, као и до дјелимичних измјена приземне флоре у корист коровских биљака.<sup>12</sup>

Процјена је да дрвна маса у 529 ха приватних шума на подручју општине износи 120.144 m<sup>3</sup>, да је годишњи прираст 2.972 m<sup>3</sup>, а да је десетогодишњи етат 20.609 m<sup>3</sup>. За претходних 10 година посјечено је око 13.000 m<sup>3</sup> дрвне масе. Посјечена дрвна маса није довољна да подмири потребе становништва огревом, тако да се огревно дрво купује са подручја других општина, богатијих шумом.<sup>13</sup>

---

<sup>11</sup> Шумскопривредна основа за шуме у приватној својини на подручју општине Доњи Жабар за период 2018-2027. година, 2018, стр. 7 и 80.

<sup>12</sup> Шумскопривредна основа за шуме у приватној својини на подручју општине Доњи Жабар за период 2018-2027. година, 2018, стр. 15.

<sup>13</sup> Шумскопривредна основа за шуме у приватној својини на подручју општине Доњи Жабар за период 2018-2027. година, 2018, стр. 29.

### 1.3.3. Водни ресурси

На подручју општине нема значајнијих површинских извора воде. Кроз сусједне општине Градачац и Брчко протиче ријека Тиња која се улијева у Саву.

Општина располаже одређеном хидрографском мрежом која се поприлично неефикасно користи. Двије мање ријеке пресецају општину, Толиса и Бријежница, као и већи број потока и канала који се у коначности улијевају у ријеку Саву. Толиса је десна притока Саве, дуга 56,2 км. Извире на обронцима Требаве, а њено ушће се налази између Толисе и Домалевца. Ријека Бријежница је дуга 18,5 км и улијева се у латерални канал Обудовац-Тиња-Сава. На подручју општине постоје три вјештачка језера, од којих су два значајнија, језеро у Човић Пољу и Доњем Жабару која су настала ископавањем шљунка на локацијама гдје се данас налазе.

Због близине ријеке Саве и њеног акваторија, подземне воде се на подручју читаве општине могу наћи на дубини од 5 до 30 метара. Подземна вода се црпи и користи за потребе становништва, пољопривреде и привреде.

### 1.3.4. Климатски услови

Подручје општине Доњи Жабар има просјечну надморску висину од 90 метара и има карактеристике мочварног подручја.<sup>14</sup> Имајући у виду уједначену надморску висину и малу површину општине, осцилације климатских параметара унутар територије општине су мале. На подручју општине не постоји метеоролошка станица, а за климатске параметре о просјечној мјесечној температури и падавинама узети су подаци са метеоролошке станице у Добоју (који због удаљености од 80 км не одговарају у потпуности локалитету Доњег Жабара).

Табела 4. Средња мјесечна температура – метеоролошка станица Добој<sup>15</sup>

	<i>I</i>	<i>II</i>	<i>III</i>	<i>IV</i>	<i>V</i>	<i>VI</i>	<i>VII</i>	<i>VIII</i>	<i>IX</i>	<i>X</i>	<i>XI</i>	<i>XII</i>	<i>Просјек</i>
1981-2000.	0,2	1,9	6,7	11,5	16,1	19,1	21,2	20,5	16,6	11,3	5,8	2,0	11,1
2021.	3,3	5,4	6,2	9,9	5,9	22,6	24,8	22,4	17,6	10,3	7,8	4,2	12,5

Табела 5. Средња мјесечна количина падавина (мм) – метеоролошка станица Добој<sup>16</sup>

	<i>I</i>	<i>II</i>	<i>III</i>	<i>IV</i>	<i>V</i>	<i>VI</i>	<i>VII</i>	<i>VIII</i>	<i>IX</i>	<i>X</i>	<i>XI</i>	<i>XII</i>	<i>Просјек</i>
1981-2000.	58,8	53,4	67,9	74,6	92,7	117,3	95,5	69,1	77,7	72,5	76,5	75,9	931,9

<sup>14</sup> Процјена угрожености од елементарних непогода и других несрећа на подручју општине Доњи Жабар, Општина Доњи Жабар, 2022, стр. 17.

<sup>15</sup> Процјена угрожености од елементарних непогода и других несрећа на подручју општине Доњи Жабар, Општина Доњи Жабар, 2022, стр. 18. и Статистички годишњак 2022, Републички завод за статистику РС, 2022, стр. 32.

<sup>16</sup> Процјена угрожености од елементарних непогода и других несрећа на подручју општине Доњи Жабар, Општина Доњи Жабар, 2022, стр. 20. и Статистички годишњак 2022, Републички завод за статистику РС, 2022, стр. 34.

2022.	78,5	39,3	63,1	44,2	79,9	19,7	96,8	51,7	7,3	110,6	113,6	89,2	793,9
-------	------	------	------	------	------	------	------	------	-----	-------	-------	------	-------

Процјене су да је на подручју општине годишња потенцијална евапотранспирација 601 mm, годишња инсолација 2.000-2.300 часова, а трајање вегетационог периода 193 дана.<sup>17</sup>

### 1.3.5. Људски ресурси

**Број становника.** Према резултатима пописа становништва из 2013. године на подручју општине Доњи Жабар живјело је 3.669 становника. Овај број становника је 2013. године живјео у 1.191 домаћинству, у просјеку 3,08 чланова по домаћинству. Просјечна старост становника општине је 2013. године била 42,7 година, а осам година касније (2021. године) 49,1 година.

Табела 6. Домаћинства према броју чланова<sup>18</sup>

	1 члан	2 члана	3 члана	4 члана	5 чланова	Укупно
Број домаћинстава	271	290	178	184	268	1.191
	22,8%	24,3%	14,9%	15,4%	22,5%	100%

Готово половина домаћинстава има само једног или два члана, али охрабује податак да у близу четвртине домаћинстава живи пет и више чланова.

**Процјена кретања становништва у периоду 2013-2021.** Од 2013. до 2021. године број становника општине се смањио за 412 (11,2%) тако да је средином 2021. године општина имала 3.257 становника. Општина има негативан **миграциони салдо**. Током периода 2017-2021. са подручја општине се одселило 180 становника, а доселило 266 становника (негативна разлика од 86 становника). Миграције су најизраженије према Брчко дистрикту гдје се некада становништво пријављује због остваривања бољих одређених права као што је здравствена заштита прије свега.

**Просјечна нето плата** у општини Доњи Жабар је 2021. године била 681 КМ што је било 67,8% ентитетског просјека, и само су двије општине у РС имале мању просјечну плату.<sup>19</sup> То је вјероватно један од разлога унутрашњих миграција становништва према развијенијим дијеловима РС и БиХ, али и према иностранству.

**Природни прираштај.** Општина Доњи Жабар задњих година има негативан природни прираштај. У периоду од 2017. до 2021. године умрло је 169 особа више него што се родило, што је за малу општину као што је Доњи Жабар значајан број.

<sup>17</sup> Процјена угрожености од елементарних непогода и других несрећа на подручју општине Доњи Жабар, Општина Доњи Жабар, 2022, стр. 20.

<sup>18</sup> Градови и општине Републике Српске 2022, Републички завод за статистику, 2022.

<sup>19</sup> Градови и општине Републике Српске 2022, Републички завод за статистику, 2022.

Табела 7. Број рођених и умрлих на подручју општине Доњи Жабар (2017-2021)<sup>20</sup>

	2017.	2018.	2019.	2020.	2021.
Рођени	2	2	1	3	1
Умрли	38	29	26	40	45
Природни прираштај	-36	-27	-25	-37	-44

**Старосна, полна и образовна структура становништва.** Полна структура становништва општине је приликом пописа 2013. године била уједначена, са благом предношћу становника мушког пола (37 мушкарца више него жена). Највише становништва је било у радно активној доби од 20 до 65 година (око 57%). Млађих од 20 година и старијих од 65 година је било по 20,6%. За 8 година, број становника се смањио, а највише недостаје најмлађе популације, док се број старих повећао.

Табела 8. Старосна и полна структура становништва општине Доњи Жабар (2013)<sup>21</sup>

Година	Старост	0-19 година	20-39 година	40-59 година	≥60 година	Укупно	
2013.	Број становника	757	832	1.077	1.003	3.669	
	Мушких	386	441	583	443	1.853	50,5%
	Женских	371	391	494	560	1.816	49,5%
2021.	Број становника	410	708	1008	1131	3.257	
	Мушких	212	401	544	536	1.693	52,0%
	Женских	198	307	464	595	1.564	48,0%
2021/ 2013.	Број становника	-347	-124	-69	128	-412	
	Мушких	-174	-40	-39	93	-160	
	Женских	-173	-84	-30	35	-252	

Због неповољног односа нателитета и морталитета и миграција становништва општина Доњи Жабар стари и то доста брзо. Просјечна старост становника општине је 2013. године била 42,7 година, а осам година касније (2021. године) 49,1 година.

Приликом пописа становништва 2013. године утврђена је и његова образовна структура. Када би се школска спрема могла повезати са старосну становништва, вјероватно би се потврдило да је становништво са најнижим степенима образовања углавном у најстаријим старосним категоријама. У периоду након пописа образовна структура се сигурано измјенила у корист повећања учешћа виших образованих квалификација. Посматрано према полу, види се да је релативно више мушкараца завршило више степене образовања (52% мушкараца), а да је жена више у категорији становништва без образовања или са непотпуном или потпуном основном школом (63% жена).

Нешто мање од 5% становништва старијег од 15 година има универзитетско образовање, 40% становништва има средњу школу, а 48% становништва има (потпуно или непотпуно)

<sup>20</sup> Градови и општине Републике Српске 2022, Републички завод за статистику, 2022.

<sup>21</sup> Градови и општине Републике Српске 2022, Републички завод за статистику, 2022.



основно образовање, док је 7% становништва без икаквог образовања. Таква структура становништва отежава запољшавање, а оне који су без образовања или само са основним образовањем оријентише према пољопривреди или обављању слабије плаћених послова.

Табела 9. Образовна структура становништва општине Доњи Жабар (2013)

	Укупно		Мушкарци		Жене	
	Број	%	Број	%	Број	%
Без образовања	209	6,7	37	2,3	172	11,0
Непотпуно основно образовање	707	22,5	304	19,3	403	25,8
Основна школа	815	26,0	408	25,9	407	26,1
Средња школа	1.271	40,5	747	47,3	524	33,6
Виша и висока школа	137	4,4	82	5,2	55	3,5
Укупно	3.139	100	1.578	100	1.561	100

**Радна снага.** Контингент радне снаге на подручју општине чини 3.139 становника, од чега је 60% економски неактивно становништво које је исувише младо или старо, или није заинтересовано за запослење, или је неформално запослено, а званично нема тај статус (нпр. пољопривредници и домаћице). Од преосталих 40% који представљају радно активно становништво, 73% их ради (905), а 27% је евидентирано као незапослена лица (338). И међу запосленима (70%), и међу незапосленима (66%), релативно је више мушкараца, него жена, а жена је знатно више у категорији економски неактивног становништва (52%).<sup>22</sup> На подручју општине запослена су 494 лица, знатно више мушкараца (330), него жена (164). Један дио радника је запослен изван општине Доњи Жабар. Највише радника је запослено у дјелатностима пољопривреде, трговине и прерађивачке индустрије.<sup>23</sup>

### 1.3.6. Природна ограничења за пољопривредну производњу

Пољопривредно земљиште на подручју општине је под утицајем два (од дванаест) природних ограничења за бављење пољопривредном производњом, а доминира лоше или слабо дренирано тло. Под утицајем овог ограничења је 76,7% укупног пољопривредног земљишта.

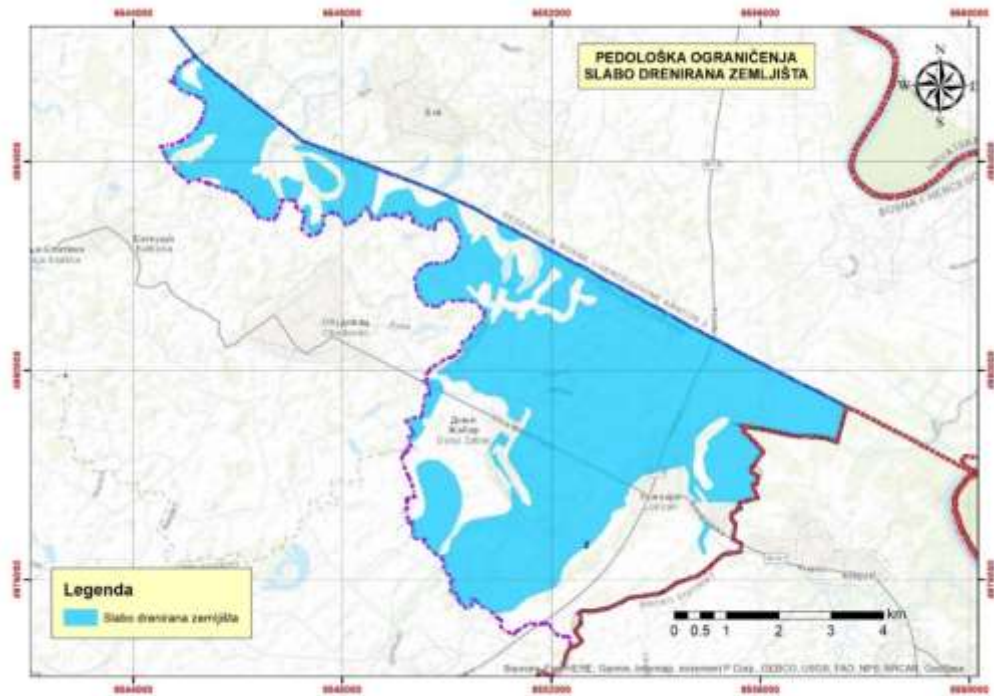
Табела 10. Природна ограничења за бављење пољопривредном производњом

	ха	%
Укупна површина општине	4.677	/
Површина пољопривредног земљишта	4.213	90,1
<b>ANC индикатори</b> (у односу на пољопривредно земљиште)		
Лоше или врло слабо дренирано тло	3.230	76,7
Висок садржај органске материје (>30%) у првих 40 цм	33	0,8
<b>Укупно ANC пољопривредно земљиште под природним ограничењима</b>	<b>3.245</b>	<b>77,0</b>

<sup>22</sup> Градови и општине Републике Српске 2022, Републички завод за статистику, 2022.

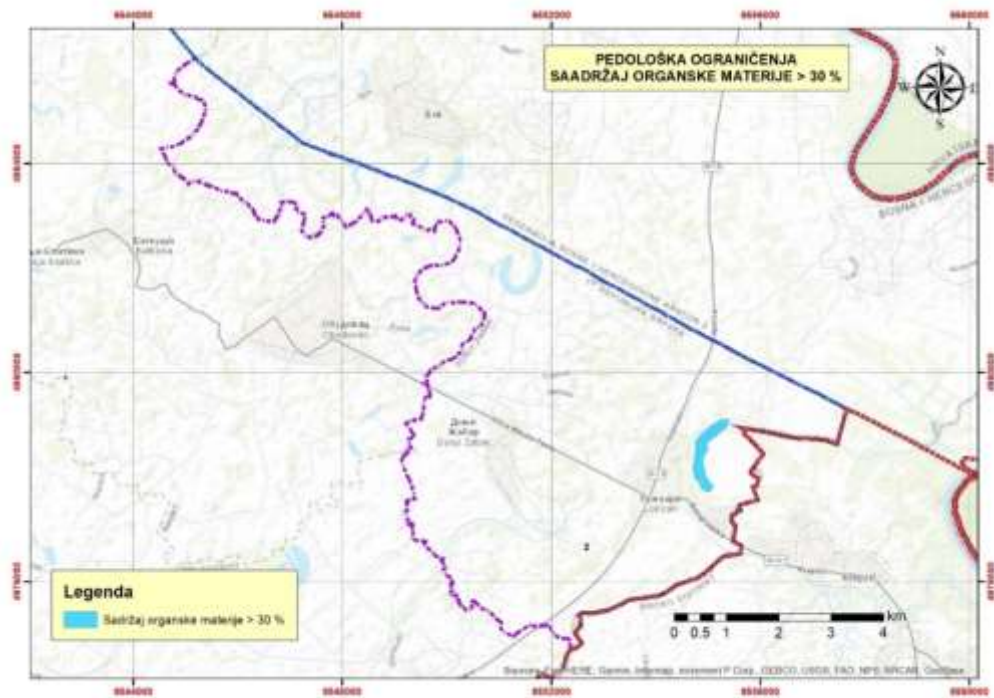
<sup>23</sup> Градови и општине Републике Српске 2022, Републички завод за статистику, 2022.

Извор: ANC пројекат.



Извор: ANC пројекат.

Карта 3. Слабо дренирано пољопривредно земљиште на подручју општине Доњи Жабар



Извор: ANC пројекат.

Карта 4. Пољопривредно земљиште са високим садржајем органске материје на подручју општине Доњи Жабар

## **1.4. Степен развоја пољопривреде**

### **1.4.1. Број и структура пољопривредних газдинстава**

Пописом становништва 2013. године утврђено је да се половина (621) од укупног броја од сеоских домаћинстава (1.203) бавило пољопривредном производњом, али је само њих 220 продавало своје производе на тржишту. У недостатку других податка, из горе наведеног се може закључити да се доста домаћинстава на подручју општине бави пољопривредом, што је и логично, јер за већину становништва и не постоји друга алтернатива.

Значајно је за поменути да се на територији општине налазе двије велике компаније у сектору пољопривреде, али се баве и алтернативно другим гранама привреде, а то су „Голд МГ“ доо и „Агрекс“ доо. Ова два предузећа заједнички обрађују око 1.500 ха земљишта у општини Доњи Жабар и сусједним општинама. Поред ратарства, ова предузећа се баве производњом концентроване сточне хране, производњом једнодневних пилића, кока носила, конзумних јаја, товом јунади, свиња и другим пољопривредним дјелатностима од којих се издвајају клаоница, бензинска пумпа и агромаркет продавница. Поред тога у свом портфолију, имају и производњу дрвог пелета за огрев и брикетираног стајњака. У оквиру свог пословања, фирма „Голд МГ“ је развила електрану капацитета један мегават коју користе прије свега за своје енергетске потребе (сушење сировина).

#### **1.4.1.1. Регистрована пољопривредна газдинства**

На територији општине Доњи Жабар према актуелном Регистру пољопривредних газдинстава уписано 246 комерцијалних и некомерцијалних газдинстава. Од укупног броја, само 34 су регистрована као комерцијална. Пољопривредници се према овом регистру углавном баве ратарским производњама кукуруза, пшенице, те уљарица и дувана. Укупна пријављена производна површина пољопривредника са територије општине износи 2.648 ха, од тога под кукурузом се сије 1.057 ха, под пшеницом 493, уљарице 176 ха, дуван 4 ха и остало на 58 ха.

#### **1.4.1.2. Величина пољопривредних газдинстава**

Према претходно помињаном регистру пољопривредних газдинстава, просјечна величина пољопривредних газдинстава пријављених у општини Доњи Жабар износи 21 ха, али уколико се из регистра избаци два највећа произвођача, који значајно дижу просјечну производну површину својим површинама израженим у стотинама хектара, тај просјек пада и износи око 13 ха. Према овом податку, закључује се да су пољопривредни произвођачи у погледу површине значајно већи од републичког просјека који, зависности од методологија

рачунања и извора, износи око 5 ха, што свакако може бити и јесте шанса развоја и конкурентска предност ове локалне заједнице.

### 1.4.1.3. Опремљеност пољопривредном механизацијом

Већина пољопривредних газдинства на подручју општине има трактор и одређени број прикључних оруђа. Према процјени службеника из општинске администрације на територији општине Доњи Жабар пољопривредници посједују око 350 трактора. У претходних неколико година масовно је обновљена пољопривредна механизација и број трактора и стање у погледу пољопривредне механизације је на завидном нивоу и механизација је новијег датума.

## 1.4.2. Биљна производња

### 1.4.2.1. Ратарство

Ратарска производња је доминантна грана пољопривредне производње на подручју општине. Највише се сију кукуруз, пшеница и соја. Остале ратарске културе се производе у веома малом обиму.

Табела 11. Обим производње и остварени приноси и производња у ратарству на подручју општине Доњи Жабар<sup>24</sup>

		2018.	2019.	2020.	2021.	2022.
Пшеница	Површина (ха)	600	600	650	700	700
	Просјечан принос (т/х)	4,1	4,2		5,5	4,5
	Остварена производња (т)	2.460	2.520		3.850	3.240
Кукуруз	Површина (ха)	810	830	850	850	800
	Просјечан принос (т/х)	4,0	4,5		5,0	4,0
	Остварена производња (т)	3.240	3.735		4.250	3.200
Соја	Површина (ха)	150	160	120	130	130
	Просјечан принос (т/х)	2,5	2,7		2,5	2,5
	Остварена производња (т)	375	432		325	325

### 1.4.2.2. Производња крмног биља

Крмно биље се сије и користи углавном за властите потребе пољопривредних газдинстава која се баве сточарством. Луцерка и дјетелина су доминантне културе у оквиру засијаних површина под крмним биљем и користе се за исхрану стоке. Под крмним биљем се у просјеку налази 250-300 ха. Поред засијаних површина под крмним биљем, на територији општине Доњи Жабар постоје и површине (до 50 ха) мјешовитих трава – ливада које се косе и са њих се производи сијено.

<sup>24</sup> Административна служба Општине Доњи Жабар.

### 1.4.2.3. Повртарство

Поврће већина пољопривредних газдинстава производи за властите потребе на површинама од 100 м<sup>2</sup> до 1.000 м<sup>2</sup>. Одређени број газдинстава је, поред натуралне потрошње, тржишно оријентисан. Своје производе углавном продају на газдинствима која се налазе близу главних саобраћајница. Двије доминантне повртарске културе су купус и кромпир, док су остале културе мање заступљене. Површине које се налазе под повртарским културама су углавном мање, до 5 дунума по домаћинству.

### 1.4.2.4. Воћарство и виноградарство

Воћарство није развијено на подручју општине. Готово свако сеоско домаћинство има по неколико стабала воћа, различитих воћних врста, искључиво за властите потребе. Најчешћа воћна врста, као што се види из приложене табеле, је шљива која се у великој већини сва преради у воћни дестилат (ракију).

Табела 12. Број стабала и просјечни приноси воћа на подручју општине Доњи Жабар (2022)<sup>25</sup>

<i>Врста воћа</i>	<i>Број стабала</i>	<i>Принос (кг/стаблу)</i>
Шљива	7.500	20
Јабука	1.550	10
Крушка	900	8
Дуња	100	8,5
Бресква	100	9
Ораси	1.300	2

Производња грожђа је веома ријетка, и искључива за сопствене потребе.

### 1.4.3. Сточарска производња

Главни носиоци сточарске производње на подручју општине су фирме „Агрекс“ и „Голд МГ“. Поред њих, одређени број стоке гаје породична пољопривредна газдинства.

#### 1.4.3.1. Говедарство

Један број пољопривредних газдинстава држи краве и бави се производњом млијека, углавном за властите потребе. Само је једна већа фарма која се бави производњом млијека за тржиште и она има око 200 музних грла. Остала пољопривредна газдинства у стајама имају од једне до пет крава. Откуп млијека од поменутог великог произвођача углавном врше веће млекаре у зависности од актуелне тржишне ситуације док мањи произвођачи произведене количине продају директно потрошачима и користе за властите потребе домаћинства. Телад килаже око 150 кг се продају за даљи тов са 2,5-3 мјесеца старости.

<sup>25</sup> Процјена Административне службе Општине Доњи Жабар.

„Агрекс“ доо тови око 1.400 јунади у турнсу, а „Голд МГ“ око 3.500 у двије старосне категорије (до 1 године и од 1 до 2 године). Мањи број индивидуалних произвођача такође се баве товом јунади до 50 у турнсу.

#### **1.4.3.2. Свињарство**

Фирма „Голд МГ“ доо тови око 4.000 свиња у једном турнсу. Такође, одређен број малих произвођача има до 50 свиња (до 10 крмача).

#### **1.4.3.3. Овчарство и козарство**

На територији општине егзистирају два већа произвођача оваца (50-100 грла) док одређени број мањих произвођача има до десетак оваца у стаду, а по процјени таквих је 10 до 15 домаћинстава. Коза нема на територији општине Доњи Жабар.

#### **1.4.3.4. Живинарство**

Општина Доњи Жабар је од раније позната по производњи кокошијих јаја. Носилац те производње је била некадашња ЗЗ „Агропосавина“, а након њеног стечаја производњу јаја је наставила фирма „Агрекс“ доо. „Агрекс“ има фарму са око 140.000 кока носиља. Поред тога, ова фирма се у мањој мјери бави и товом пилића (фарма капацитета 8.000 кљунова). Према подацима фирме „Агрекс“ доо, на годишњем нивоу произведу око 70 милиона комада конзумних јаја. Домаћинства производе јаја и живину за натуралну потрошњу.

#### **1.4.3.5. Пчеларство**

На територији општине Доњи Жабар бројно стање пчелињих друштава се креће од 800 до 1.200 у зависности од године. Производња меда је у распону од 5-20 кг по кошници, док у одређеним годинама уопште нема приноса. На подручју општине пчеларе окупља Удружење пчелара Доњи Жабар. Мед се углавном продаје на кућном прагу по цијени од око 20 КМ/кг, а на веће количине цијена опада и до 14 КМ/кг. Према мишљењима чланова удружења, све је теже пословање у оквиру ове производње услед тржишних проблема, високог ризика пословања везаних за климатске промјене, неконтролисано аплицирање пестицида, све мање испаше и сличних негативних фактора.

#### **1.4.3.6. Аквакултура**

На подручју општине постоје три вјештачка језера у којима има различитих врста риба. Та језера се углавном користе за спортски риболов. Поред тога, фирма „Златно сидро“ се бави товом рибе, прије свега шарана и врши његову продају и услугу печења. Такође, исти пословни субјекат у непосредној близини мјеста това има угоститељски објекат-ресторан.

#### **1.4.4. Услуге од значаја за пољопривреду**

##### **1.4.4.1. Пољопривредно савјетодавство**

Подручје општине Доњи Жабар потпада под надлежност добојске канцеларије пољопривредне савјетодавне службе Министарства пољопривреде, шумарства и водопривреде РС, која има пет савјетодача за различите области пољопривредне производње. Поред тога, на подручју општине су двије пољопривредне апотеке и свака има у радном односу агронома који дјелују и као савјетодавци. Комерцијалне компаније које се баве дистрибуцијом сјемена, ђубрива и пестицида повремено организују стручна предавања за пољопривредне произвођаче, потенцирајући при томе куповину производа из њиховог асортимана.

##### **1.4.4.2. Ветеринарске услуге**

На подручју општине је једна ветеринарска амбуланта која задовољава све потребе пољопривредних газдинстава која држе стоку. Долазе и ветеринари из Орашја и других околних општина. Фирме „Агрекс“ и „Голд МГ“ имају своје ветеринаре.

##### **1.4.4.3. Откуп пољопривредних производа**

Фирме „Агротранскомерц“, „Агрекс“ и „Голд МГ“ откупљују ратарске производе од мањих пољопривредних произвођача. Углавном се ради о пшеници, соји и кукурузу. Товну јунад откупљују накупци из Федерације БиХ. Товне свиње углавном откупљују накупци из села. Поврће (парадајз, паприка, краставац и купус) и нешто мало цвијећа произвођачи возе на велетржницу Аризона гдје их самостално продају, а и ови производи се понекад продају накупцима на газдинству. На територији општине, откуп млијека се врши само за једну већу фарму, док остала мљекарска газдинства своје производе натурално или продају користећи кратке ланце продаје.

##### **1.4.4.4. Противградна заштита**

На подручју општине су двије противградне станице (Доњи Жабар и Лончари) које дјелују синхронизовано са противградним станицама у сусједним општинама у систему противградне заштите Републике Српске. Углавном, противградна заштита је доста ефикасна и веће штете од града су ријетке.

##### **1.4.4.5. Кредитирање пољопривреде**

На подручју општине је, преко своје експозитуре, присутна „Нова банка“ која прима и одобрава кредите за пољопривреду. Испоставе микрокредитних организација („ЕКИ“ и „МИ Боспо“) су у сусједним општинама Обудовац и Пелагићево одакле њихови службеници долазе на територији општине Доњи Жабар. У Брчком има пословницу МКО „Микрофин“ која такође опслужује подручје општине Доњи Жабар. Пољопривредници

углавном користе краткорочне кредите, а услови кредитирања зависе од бројних параметара и промјенљиви су.

#### **1.4.4.6. Пољопривредно осигурање**

Мањи произвођачи углавном не користе пољопривредно осигурање, а веће фирме да.

#### **1.4.5. Степен организованости пољопривредних произвођача и руралног становништва**

*Пољопривредни кластер* „СМБ“ са сједиштем у Бијељини „покрива“ и општину Доњи Жабар, али до сада није имао значајнијих активности на подручју општине.

На подручју општине је била једна *задруга*, али је она ликвидирана, и тренутно нема удруживања пољопривредних произвођача задружног типа.

Од *удружења пољопривредних произвођача*, на подручју општине су регистровани једино удружење пчелара и једно удружење повртлара.

*Ловачко удружење*. Велики број чланова има Ловачко удружење „Соко“. Такође, дјелује и *спортско-риболовно друштво* „Амур“.

*Удружења жена*. На подручју општине је једно удружење жена „Посавски цвијет“ регистровано у Доњем Жабару.

На подручју општине су три *фудбалска клуба*, „Црвена звијезда“ Доњи Жабар, „Пошет“ Човић Поље и „Младост“ Лончари.

На подручју општине дјелују и *Удружење пензионера* и Удружење љубитеља мотоцикала. *Културно-умјетничко удружење* „Рузмарин“ окупља велик број млађих и старијих чланова, око стотињак.

### **1.5. Биодиверзитет и заштита природе**

#### **1.5.1. Заштићена подручја, заштићене биљне и животињске врсте и производи**

На територији општине Доњи Жабар евидентирано је неколико локалитета са природним и културно-историјским вриједностима, који имају своје специфичности и визуелне љепоте. Такође, на подручју општине постоје природна подручја која обухватају одређене природне предјеле и објекте чија је заштита планирана.<sup>26</sup> До сада нема заштићених подручја и локалитета.

#### **1.5.2. Управљање отпадним водама**

Канализациона мрежа постоји само у Лончарима у насељу Дујковача и на мрежу је прикључено стотињак кућа. Отпадане воде из канализационе мреже сакупљају се у

---

<sup>26</sup> Просторни план Републике Српске до 2025. године.



сепаратор и касније испуштају у ријеку Тињу. Остали стамбени објекти имају властите септичке јаме које су водопрпусне и нитрати, нитрити и друга хемијска једињења оду кроз земљиште у подземне воде што представља потенцијални извор њиховог загађења.

### **1.5.3. Управљање чврстим отпадом**

Сакупљање и одвоз смећа и чврстог отпада врши приватно комунално предузеће „Vienna tour“ из Лончара. Одвоз смећа суфинансира Општина, а домаћинства паушално на мјесечном нивоу плаћају 6 КМ. За социјално угрожена лица, породице погинулих бораца, ратне војне инвалиде и цивилне жртве рата Општина Доњи Жабар плаћа коришћење комуналних услуга.

## **1.6. Привредне и услужне дјелатности у руралним подручјима**

### **1.6.1. Шумарство и прерада дрвета**

Општина Доњи Жабар је доминантно пољопривредна општина. Шумском вегетацијом је обрастао 531 ха и ради се о шуми лишћара слабијег квалитета. Годишње се посјече различита количина дрвне масе, зависно од плана сјече и ванредних околности. Са изузетком 2020. године обим посјечене бруто дрвне масе није прелазио 1.000 м<sup>3</sup> годишње.<sup>27</sup> Главни финални производи јединог дрвопрерађивача из локалне заједнице су даска, елементи за паркет, жељезнички прагови, те кровне конструкције. Поменути дрвопрерађивач „Јања“ из Човић Поља преради мјесечно 250 м<sup>3</sup> обловине.

### **1.6.2. Индустрија**

#### **1.6.2.1. Прехрамбена индустрија**

На подручју општине се налазе три фабрике сточне хране у власништву фирми „Агрекс“, „Голд МГ“ и „Агротранскомерц“. На подручју општине егзистира већи број млинова за дораду и финализацију ратарских производа. Такође, поменута предузећа посједују и сушаре у којима дорађују ратарске производе за сопствене потребе, а поред тога и услужно врше сушење кукуруза, пшенице и соје за локалне произвођаче.

„Голд МГ“ има клаоницу, али је она на подручју општине Шамац, а планира да започне и са прерадом меса.

#### **1.6.2.2. Друге индустријске дјелатности**

Осим поменутих погона за производњу сточна хране, на подручју општине нема других индустријских капацитета. На подручју општине је асфалтна база која запошљава око 100 радника, а у њој се производи асфалтна маса која се користи до 60 км у пречнику.

---

<sup>27</sup> Градови и општине Републике Српске 2022, Републички завод за статистику, 2022.

### 1.6.3. Предузетничке радње

На подручју општине Доњи Жабар регистрован је 41 предузетник (предузетничка радња).

Табела 13. Предузетничке радње на подручју општине Доњи Жабар<sup>28</sup>

<i>Врста дјелатности</i>	<i>Број радњи</i>	<i>Врста дјелатности</i>	<i>Број радњи</i>
Разне врсте трговине	15	Пилана	1
Угоститељство	8	Мини клаоница	1
Поправка аутомобила	6	Фризерски салон	1
Каменорезачка радња	2	Пољопривредно газдинство	1
Цвјећара	2	Остало	4

### 1.6.4. Занатство

У оквиру претходно побројаних предузетничких радњи налази се и неколико занатских радњи: аутомеханичарских и аутоелектричарских (6), каменорезачких (2), фризерских (1) и дрвопрерађивачких (1).

### 1.6.5. Трговина

У свим насељеним мјестима се налазе мање продавнице мјешовите робе.

У Лончарима је сједиште фирме „Слобопром“ доо која се бави веле

продајом и малопродајом бијеле технике и пећи на чврсто гориво. У Лончарима ова фирма има већи малопродајни објекат.

За веће набавке становништво са подручја општине Доњи Жабар одлази у куповину у Брчко, а робама широке потрошње се такође снабдијева на велетржници Аризона.

### 1.6.6. Туризам

Туризам на подручју општине није развијен. Основни мотив за долазак и боравка туриста су два вјештачка језера, једно у Доњем Жабару, а друго у Човић Пољу који привлаче љубитеље лова, риболова и рекреације.

Комплекс језера у Доњем Жабару има 19 ха водене површине. Обале језера су обрасле травом, шумом и украсним дрвећем, а приобални дио воденим биљкама: шашом, рогозом и трском. Облик језера је издужено-елипсаст, а обале су разуђене: има три велика полуострва, једно острво и неколико залива. Језеро Жабар посједује многобројне примјерке шарана и амура од 10 до 40 кг. У језеру се може наћи и велики број капиталних примјерака грабљивих врста рибе: сом, штука, смуђ и буцов. Језеро је под концесијом и због тога је објекат затвореног типа, а боравак је могућ само уз најаву и куповину дозволе за риболов. Риболов на језеру Жабар обавља се искључиво по принципу „ухвати и пусти“ (Catch & Release). Уз језеро је десетак кућица изграђених у стилу традиционалне архитектуре (дрво и цигла) које

<sup>28</sup> Административне службе Општине Доњи Жабар

се издају за смјештај риболоваца и других гостију. Сваке године се на језеру Жабар одржава традиционално такмичење риболоваца под називом „Vulkan Carp Cup“.

Језеро у Човић Пољу заузима површину од 5 ха и отвореног је типа. Користи се за купање и рекреацију у љетном периоду. Обале језера су уређене, изграђено је купалиште, угоститељски објекти, бунгалови, простор за роштиљање и камповање, мини зоо врт, спортски терени и паркинг. Поменути угоститељски садржају пружају могућност угодног боравка и купања и риболова у љетњим мјесецима. Највећи број посјетилаца језера је локално становништво, како појединци, тако и породице и организоване групе.<sup>29</sup>

На подручју општине је неколико објеката у којима се припрема и послужује храна (ресторани „Вјетрењача“, „Биг Бен“, „Куглана“ и „Ловац“), а два од тих објеката нуде у услугу ноћења, тј. имају собе за смјештај („Куглана“ и „Ловац“).

Евидентирање долазака туриста на подручју општине Доњи Жабар почиње од 2018. године. У задњој години за који су доступни подаци (2021) било је 279 долазака туриста, од чега су око 10% били доласци страних туриста. Туристи су остварили укупно 633 ноћења на подручју општине. Домаћи туристи су у просјеку остварили 1,8 ноћења, а страни 6,5 ноћења по доласку.<sup>30</sup>

### **1.6.7. Финансијске услуге**

Најближа и једина банка на подручју општине је „Нова банка“ која има пословницу у Лончарима.

## **1.7. Квалитета живота у руралном подручју**

Практично, сво подручје општине Доњи Жабар је рурално подручје. Становници општине живе искључиво у индивидуалним стамбеним објектима (кућама) којих је у вријеме задњег пописа становништва било 3.809<sup>31</sup>.

### **1.7.1. Стање руралне (сеоске) инфраструктуре**

#### **1.7.1.1. Путна инфраструктура**

На подручју општине је укупно 41,8 км категорисаних путева, од чега је 39,4 км са асфалтном подлогом. Кроз општину пролази магистрални пут М1 Тузла – Орашје (у дужини 5,3 км) и регионални пут Р462 Бијељина – Бања Лука (у дужини 4,8 км). Локалних асфалтираних путева је 39 км, од чега је асфалтирано 32 км.<sup>32</sup>

<sup>29</sup> <https://upoznajsrpsku.com/index.php?page=205>

<sup>30</sup> Градови и општине Републике Српске 2022, Републички завод за статистику, 2022.

<sup>31</sup> Попис становништва у БиХ. 2013.

<sup>32</sup> Градови и општине Републике Српске 2022, Републички завод за статистику, 2022.

У циљу обезбјеђења проходности локалних и некатегорисаних путева и сигурности одвијања саобраћаја, Општина врши одржавање јавних путева чишћењем у зимском периоду.

#### **1.7.1.2. Водоснабдијевање и канализација**

На подручју општине нема водоводне и канализационе мреже. Домаћинства и привредни субјекти снабдијевају се питком и техничком водом путем бунара и пумпањем подземне воде. На неколико локација постоје артешки бунари за колективно водоснабдијевање.

Отпадне воде сакупљају се у септичке јаме.

#### **1.7.1.3. Електроснабдијевање**

Све стамбене јединце су прикључене на нисконапонску електро мрежу. Напон електричне енергије је стабилан са ријетким нестаницима електричне енергије.

Око 80% насељеног дијела општине покривено је уличном расвјетом.

#### **1.7.1.4. Телекомуникациона инфраструктура**

Фиксни телефонски прикључак доступан је свим приватним стамбеним објектима и привредним субјектима. За повезивање корисника са телефонском централом користи се оптичка веза.

Доступан је сигнал мобилне телефоније од сва три главна телеком оператора у БиХ, а већина становништва користи мобилни прикључак компаније М:тел.

#### **1.7.1.5. Сеоски домови и установе културе**

Дом културе је у изградњи у Човић Пољу. Самим тим, културна дешавања су сведена на минимум. КУД „Рузмарин“ за пробе и наступе користи спортску дворану. КУД је носилац манифестације „Смотра фолклора“ која је до сада одржана два пута.

Крсна слава општине је 21. јул (Свети великомученик Прокопије - Прокоп) и на тај дан одржава се свечана сједница Скупштине општине. Осим додјеле признања и ручка, нема других културних дешавања тим поводом.

Од вјерских објеката на подручју општине су три цркве, у Човић Пољу, Жабару и Лончарима.

#### **1.7.1.6. Спортски објекти**

На подручју општине је једна спортска дворана у Доњем Жабару која се користи за школске потребе и за рекреацију (фудбал, кошарка, одбојка). У недостатку другог простора, ова дворана се користи за културне манифестације и политичке скупове.

### **1.7.1.7. Пијаце**

Једно вријеме је функционисала сточна пијаца, али се брзо угасила. Постоје планови да се обнови рад сточне пијаце уз претходну реконструкцију тог простора.

Пољопривредна газдинства која гаје стоку углавном користе сточну пијацу у Пелагићеву.

## **1.7.2. Доступност услуга руралном становништву**

### **1.7.2.1. образовање**

На подручју општине тренутно нема објеката предшколског образовања и васпитања (вртића). У завршној је фази изградње дјечији вртић чију изградњу је финансирала Влада Републике Српске. Према процјени Административне службе Општине Доњи Жабар вртић би требао почети са радом у другој половини 2024. године.

На подручју општине егзистирају три основне школе, једна централна у Доњем Жабару и двије подручне у Човић Пољу и Лончарима. Број ученика који похађа основно образовање је у паду. У школској 2016/17 основну школу су похађала 222 ученика, а у школској 2020/21 било је 46 ученика мање (176). Постоји организован аутобуски превоз ученика основних школа, а општина покрива 100% трошкова тог превоза. У школској 2023/2024. години централна школа у Доњем Жабару има 112 ученика у девет разреда. У подручној школи (првих 5 разреда) у Лончарима похађа 30 ученика, а у Човић Пољу 13 ученика. Укупно у све три школе, наставу похађа 155 ученика.

На подручју општине нема установа средњошколског образовања. Ученици тог узраста у средњу школу иду углавном у Брчко (95%) или Шамац (5%). Ученика који похађају средњу школу је око 60. Постоји организован аутобуски превоз средњошколаца, а општина плаћа 50% трошкова тог превоза.

У академској 2020/21 са подручја општине је на разним факултетима и универзитетима студирало 19 студената.<sup>33</sup> Исте академске године дипломирао је један студент са подручја општине, а годину дана раније два студента.

### **1.7.2.2. Здравство**

На подручју општине постоји амбуланта породичне медицине. Уз амбуланту нема лабораторије, а основне лабораторијске претраге обављају се у лабораторији уз амбуланту породичне медицине у Пелагићеву. Амбуланта припада Дому здравља у Бијељини гдје се пацијенти упућују на специјалистичке прегледе и болничко лијечење.

---

<sup>33</sup> Градови и општине Републике Српске 2022, Републички завод за статистику, 2022.

<sup>33</sup> Градови и општине Републике Српске 2022, Републички завод за статистику, 2022.

### **1.7.2.3. Приградски и јавни превоз**

Кроз подручје општине пролазе путне комуникације Бијељина-Брчко-Шамац-Добој-Бања Лука и Тузла-Орашје-аутопут у Хрватској. Због тога доста аутобуских превозника користите правце, а аутобуси на међуградским линијама се заустављају на аутобуској станици у Лончарима. Може се рећи да општина има добру аутобуску повезаност са градовима у БиХ, Хрватској, Србији и неким западноевропским земљама.

### **1.7.2.4. Социјална заштита**

Социјална заштита је дјелатност од општег интереса у општини Доњи Жабар којом се пружа помоћ лицима која се нађу у стању социјалне потребе. Централна установа система социјалне заштите је Центар за социјални рад. Закључно са мартом 2023. године на подручју општине је било 11 корисника права на новчану помоћ, 56 корисника права на помоћ и његу другог лица, 6 пунољетних и 4 малољетна лица која су остваривала право на личну инвалиднину. На подручју општине Доњи Жабар, у оквиру Центра за социјални рада нема старачког становништва у потреби нужне његе, јер још увијек влада породична солидарност. На подручју општине нема старачких домова, а становништво које има потребу смјештаја у ту врсту установа може бити смјештено у домовима на подручју општине Шамац и Брчко дистрикта.<sup>34</sup>

---

<sup>34</sup> Центар за социјални рад општине Доњи Жабар.

## 1.8. SWOT анализа

<i>Снаге</i>
<ul style="list-style-type: none"> <li>– Равничарско подручје повољно за пољопривреду;</li> <li>– Повољан географски положај;</li> <li>– Близина ЕУ;</li> <li>– Добра саобраћајна повезаност;</li> <li>– Више пољопривредног земљишта по глави становника у односу на просјек РС;</li> <li>– Близина већих градова (Шамац, Брчко, Градачац);</li> <li>– Специјализација за једну врсту пољопривредне производње (ратарство);</li> <li>– Добре могућности продаје произведених пољопривредних производа;</li> <li>– Постојање два велика пољопривредна произвођача и прерађивача на територији општине;</li> <li>– Добра опремљеност пољопривредном механизацијом;</li> <li>– Приступ савјетодавним услугама у пољопривреди;</li> <li>– Постојање ветеринарске амбуланте на територији општине;</li> <li>– Ефикасна противградна заштита;</li> <li>– Омогућене банкарске услуге;</li> <li>– Доста развијено организовање локалног становништва кроз разна удружења;</li> <li>– Стабилно електроснабдијевање;</li> <li>– Добра покривеност сигналом мобилне телефоније и интернет (оптичким) везама;</li> <li>– Организован превоз ученика;</li> </ul>
<i>Слабости</i>
<ul style="list-style-type: none"> <li>– Мали општински буџет;</li> <li>– Одсуство општинских подстицаја за пољопривредну производњу;</li> <li>– Велико учешће подручја са природним ограничењима (АНЦ) у укупној површини пољопривредног земљишта (90,1%);</li> <li>– Слабо водопрпусно земљиште;</li> <li>– Запуштена каналска мрежа;</li> <li>– Неријешени односи власништва над пољопривредним и шумским земљиштем;</li> <li>– Непланска и бесправна сјеча шума;</li> <li>– Слаб квалитет питке воде на подручју општине;</li> <li>– Недовољан број површинских извора и водотока;</li> <li>– Висок проценат радно неактивног становништва;</li> <li>– Низак ниво диверзификације привредних активности, становништво се бави углавном пољопривредом;</li> <li>– Недостатак евиденција о производњи и стању сектора пољопривреде;</li> </ul>

<ul style="list-style-type: none"> <li>– Запостављене друге гране пољопривреде (воћарство, повртарство, овчарство и сл.);</li> <li>– Неорганизовани пољопривредни произвођачи;</li> <li>– Лоша покривеност канализационом мрежом;</li> <li>– Непостојање водоводне мреже;</li> <li>– Недовољан број културних дешавања.</li> </ul>
<p><b>Шансе</b></p>
<ul style="list-style-type: none"> <li>– Бројна дијаспора поријеклом из општине Доњи Жабар;</li> <li>– Велика имања, потенцијал за младе пољопривредне произвођаче;</li> <li>– Субвенције за пољопривреду Владе РС;</li> <li>– Близина Федерације БиХ и тржишта Хрватске и Србије;</li> <li>– Унапређење одводњавања и наводњавања пољопривредног земљишта;</li> <li>– Запошљавање у компанијама које имају сједиште на подручју општине и у сусједним општинама;</li> <li>– Изградња пословне и индустријске зоне;</li> <li>– Отварање индустријског погона за запошљавање женске радне снаге;</li> <li>– Директна продаја производа из путне комуникације;</li> <li>– Традиција това јунади и свиња, производње кокошијих јаја;</li> <li>– Органска производња;</li> <li>– Повољни услови за унапређење туристичке понуде на вјештачким језерима;</li> <li>– Боља сарадња са СМБ кластером;</li> <li>– Наводњавање нових површина земљишта;</li> <li>– Уговарање производње са откупљивачима (клаонице, млинови);</li> <li>– Унапређење услуга смјештаја и понуде хране за туристе;</li> <li>– Унапређење здравствених услуга;</li> <li>– Збрињавање отпадних вода изградњом канализационе мреже.</li> </ul>
<p><b>Пријетње</b></p>
<ul style="list-style-type: none"> <li>– Свјетске економске кризе;</li> <li>– Нестабилно тржиште, нестабилне цијене производа;</li> <li>– Биљне и животињске болести;</li> <li>– Велике поплавне површине које су натопљене водом у одређеном дијелу године;</li> <li>– Недостатак предузетности код произвођача, несигурност у нове идеје, диверзификацију производње и увођење нових култура у производни портфолио;</li> <li>– Превелик ниво специјализације за ратарство, недовољна дисперзија ризика;</li> <li>– ГМО храна и производи;</li> <li>– Климатске промјене и њихово неповољно дјеловање на пољопривредну (биљну и анималну) производњу;</li> </ul>



- Негативан природни прираштај;
- Наставак миграција становништва (исељавање у друге дијелове РС/БиХ и иностранство);
- Старење становништва;
- Недостатак радне снаге;
- Наставак сукцесије пољопривредног земљишта у шумско;
- Загађење подземних вода.

## 2. СТРАТЕШКА ПЛАТФОРМА

### 2.1. Визија развоја

Визија руралног развоја општине Доњи Жабар је

**Развијена и диверзификована пољопривредна производња и унапријеђени услови живота руралног становништва на подручју општине Доњи Жабар.**

Главни ресурс општине Доњи Жабар је пољопривредно земљиште и стога се њен развој, а тиме и развој пољопривредних газдинстава свих величина треба базирати на потпуном и ефикаснијем искориштавању тог ресурса. Поред тога, услови живота руралног становништва требају бити унапријеђени да би се смањила жеља и потреба за миграцијама и нарочито млађе становништво мотивисало да остане на подручју општине и почне се бавити неком врстом предузетничке активности.

### 2.2. Стратешки циљеви

Из урађене SWOT анализе и у складу са визијом развоја руралних подручја општине дефинисана су сљедећа четири стратешка циља за период до 2033. године:

1. Унапређење и диверзификација пољопривредне производње,
2. Диверзификација извора прихода руралног становништва,
3. Унапређење физичке инфраструктуре и доступности и квалитета услуга.

Пољопривредна производња ће остати основна дјелатности руралних домаћинстава и предузећа која послују на подручју општине. У оквиру пољопривредне производње којом се баве породична пољопривредна газдинства доминира ратарство које је најмање радно захтјевно, али резултира и најмањом доданом вриједношћу и зарадом по јединици површине. Стога би пољопривредна газдинства требала да уведу и друге врсте пољопривредне производње, као нпр. производњу поврћа и тов стоке, нарочито оних врста чија исхрана се базира на сточној храни коју могу да произведу та газдинства. Поред производње сировина пољопривредног поријекла, један дио пољопривредних газдинстава би се требао почети бавити њиховом прерадом у производе веће додане вриједности. За продају пољопривредних производа треба користити два канала, продају прерађивачима и трговцима на бази уговарања откупа и директну продају крајњим потрошачима.

Животни стандард руралног становништва ће се побољшати уколико један број сеоских домаћинстава започне да се бави и непољопривредним активностима. То ће се остварити отварањем занатских, трговинских и угоститељских радњи и оснивањем малих и средњих предузећа која ће производити различите индустријске производе или пружати одређене услуге. Поред започињања властитих предузетничких активности, један број чланова

сеоских домаћинстава треба запослити у постојећим и новим предузећима на подручју општине Доњи Жабар и сусједних општина и Брчко дистрикта.

Највећи инфраструктурни проблеми становништва које живи у руралним подручјима општине Доњи Жабар су одсуство водовода и канализације. То су два кључна инфраструктурна питања која треба почети рјешавати у овом стратешком периоду. Од јавних услуга треба побољшати доступност и квалитет здравствених услуга и унаприједити културно-забавне садржаје за што је основа изградња центра за културу на подручју општине.

Табела 14. Шема стратешких циљева, приоритета и мјера Стратешког плана руралног развоја општине Доњи Жабар за период 2024-2033. година

<i>Стратешки циљ</i>	<i>Приоритет</i>	<i>Мјера</i>
1. Унапређење и диверзификација пољопривредне производње	1.1. Повећање обима и продуктивности пољопривредне производње и диверзификација дјелатности у оквиру пољопривреде	1.1.1. Повећање сточног фонда
		1.1.2. Обнова пољопривредне механизације
		1.1.3. Повећање производње поврћа на отвореном и у затвореном простору
		1.1.4. Исплата додатних подстицаја за пољопривредну производњу у АНЦ подручјима
		1.1.5. Повећање доступности и присуства пољопривредне савјетодавне службе
	1.2. Повећање одрживости пољопривредне производње	1.2.1. Чишћење постојећих и изградња нових канала за одводњавање
		1.2.2. Повећање наводњаваних површина
		1.2.3. Сертификација и ширење органске производње
	2. Диверзификација извора прихода руралног становништва	2.1. Повећање степена продаје и прераде пољопривредних

<i>Стратешки циљ</i>	<i>Приоритет</i>	<i>Мјера</i>
	производа на газдинствима	2.1.2. Субвенционисање набавке сталних средстава за прераду пољопривредних производа на газдинству
	2.2. Оснивање предузетничких дјелатности и малих предузећа у руралним подручјима	2.2.1. Унапређење предузетничких способности руралног становништва
		2.2.2. Субвенционисање набавке сталних средстава за предузетничке радње и мала предузећа
		2.2.3. Новчана подршка за адаптацију и опремање објеката за пружање туристичких услуга
	2.3. Обезбјеђење претпоставке за изградњу индустријске зоне	2.3.1. Рјешавање имовинско-правних односа и уређење локације за индустријску зону
		2.3.2. Давање повластица инвеститорима за отварање предузећа и погона у индустријској зони
3. Унапређење физичке инфраструктуре и доступности и квалитета услуга	3.1. Унапређење путне мреже, водоснабдијевања и збрињавања отпадних вода	3.1.1. Модернизација и одржавање мреже локалних путева
		3.1.2. Унапређење збрињавања отпадних вода
		3.1.3. Унапређење водоснабдијевања
	3.2. Побољшање квалитета услуга које користи рурално становништво	3.2.1. Реконструкција и модернизација школских објеката
		3.2.2. Организовање превоза за ученике основних и средњих школа и субвенционирање њихових трошкова

<i>Стратешки циљ</i>	<i>Приоритет</i>	<i>Мјера</i>
		3.2.3. Стипендирање студената
		3.2.4. Проширење обухвата руралних подручја сакупљањем и одвозом смећа
		3.2.5. Обезбјеђење услуге породичне медицине на подручју општине
		3.2.6. Исплата социјалне помоћи угроженим категоријама становништва
		3.2.7. Адаптирање и одржавање простора за дружење и извођење програма културно-забавног карактера
		3.2.8. Подршка оснивању и раду спортских клубова и одржавању спортских догађаја

### 2.3. Приоритети и мјере

Стратешки план руралног развоја општине Доњи Жабар за период 2024-2033. године има три стратешка циља руралног развоја рашчлањена на 7 приоритета:

- 1) Повећање обима и продуктивности пољопривредне производње и диверзификација дјелатности у оквиру пољопривреде;
- 2) Повећање одрживости пољопривредне производње;
- 3) Повећање степена продаје и прераде пољопривредних производа на газдинствима;
- 4) Оснивање предузетничких дјелатности и малих предузећа у руралним подручјима;
- 5) Обезбјеђење претпоставке за изградњу индустријске зоне;
- 6) Унапређење путне мреже, водоснабдијевања и збрињавања отпадних вода;
- 7) Побољшање квалитета живота руралног становништва.

Пољопривредна производња на подручју општине Доњи Жабар је поприлично хомогена. У оквиру биљне производње већина пољопривредних газдинстава бави се ратарском производњом, а у оквиру сточарске производње товом јунади, свиња и бројлера. Други видови пољопривредне дјелатности су маргинално присутни. Како би се смањило

производни и тржишни ризик пожељна је диверзификација пољопривредне производње на бази постојећих потенцијала увођењем додатних производних линија у оквиру пољопривреде, као и повећање продуктивности већ постојећих. Да би се ти ефекти иницирали један од приоритета је **повећање обима и продуктивности пољопривредне производње и диверзификација дјелатности у оквиру пољопривреде**. Овај приоритет се може остварити *повећањем сточног фонда*, прије свега јунади у тову, свиња, живине и млијечних грла крва. Ратарска производња на територији општине је на задовољавајућем нивоу. Опремљеност пољопривредном механизацијом је солидно, али ће бити нужно *занављање старије механизације и њена модернизација*. Поред ратарства, шанса за један број газдинстава је прелазак на *производњу поврћа на отвореном и у затвореном простору*, као једном од видова диверзификацији прихода руралног становништва. Бављење повртарском производњом је нарочито погодно за пољопривредна газдинства која посједују мање површине обрадивог земљишта, а истовремено имају бројнија домаћинства, тако да се у већој мјери могу ослонити на властиту радну снагу. Један број пољопривредних газдинстава треба искористити прилику да производе поврће у затвореним просторима *набавком пластеника*, смањујући на тај начин варијације приноса под утицајем климатских и других фактора. Према резултатима мапирања у оквиру АНЦ БиХ пројекта, општина Доњи Жабар има природно ограничење слабе дренажности тла те су из тог разлога пољопривредни произвођачи који обрађују такве површине мање конкурентни. Мјера компензације приноса и прихода због поменутих природних ограничења је *исплата додатних подстицаја за производњу у АНЦ подручјима*. На продуктивност и ефикасност пољопривредне производње велики утицај има знање, односно примјена модерних агротехничких мјера у правом тренутку, а размјена и примјена знања може се постићи *повећањем доступности и присуства пољопривредне савјетодавне службе* (јавне и приватне). У оквиру првог стратешког циља други приоритет је **повећање одрживости пољопривредне производње** који у великој мјери зависи од биолошких фактора на које се може утицати мјерама као што су *чишћење постојећих и изградња нових канала за одводњавање и повећањем површина које се наводњавају*. На еколошку одрживост пољопривредне производње треба утицати повећањем производње пољопривредних производа на органским принципима, а *сертификација и ширењем органске производње* имају и економске ефекте, јер органски производи генеришу вишу продајну цијену.

У оквиру другог стратешког циља који се односи на диверзификацију извора прихода руралног становништва одређена су три приоритета. Први се односи на **повећање степена продаје и прераде пољопривредних производа** што се може подстаћи *директном продајом пољопривредних производа на газдинству*, путем директног контакта са купцима. Директна продаја омогућава постизање више продајне цијене производа и елиминацију транспортних трошкова и посредничке марже. Такође, реализацији другог приоритета допринос се даје и *субвенционисањем набавке сталних средстава за прераду*

*пољопривредних производа на газдинству* те на тај начин утиче на већи степен финализације пољопривредних производа и додавање вриједности за дорађене и прерађене производе у односу на примарне. Други приоритет у оквиру другог стратешког циља подразумева **оснивање предузетничких дјелатности и малих предузећа у руралним подручјима** који ће се постићи *унапријеђењем предузетничких способности руралног становништва* кроз обуке, преквалификације, консултантску помоћ, студијска путовања и друге видове подршке у домену унапријеђења тзв. „меких вјештина“. Поред поменуте мјере, на овај приоритет ће утицати и *субвенционисање набавке сталних средстава за предузетничке радње и мала предузећа*, на основу којих ће се постићи диверзификација дјелатности које излазе из домена пољопривредне производње. *Новчана подршка за адаптацију и опремање смјештајних капацитета у руралним домаћинствима* је мјера која ће утицати на повећање смјештајних јединица за туристе у транзиту, с обзиром да се општина налази на раскрсници прометних путева, али и туристе који ће из разних разлога доћи на територију општине, као што је случај са риболовцима, који су према анализи ситуације тренутно најбројнији туристи у Доњем Жабару. Трећи приоритет у оквиру другог циља - диверзификације извора прихода, јесте приоритет **обезбјеђења претпоставки за изградњу индустријске зоне** који би се остварио на основу двије мјере. Кроз *рјешавање имовинско правних односа и уређење локације за индустријску зону*, што је прва претпоставка постојања исте. А друга мјера је *давање повластица инвеститорима за отварање предузећа и погона у индустријској зони*, што би један дио инвеститора мотивисало, да управо на територији општине Доњи Жабар започну одређену предузетничку дјелатност, а не на територији неке друге општине, с обзиром на повољније услове и обезбјеђене претпоставке.

Трећи стратешки циљ се односи на унапређење физичке инфраструктуре и доступности квалитета услуга. У оквиру овог циља одређене су два приоритета са по три, односно осам мјера. Први приоритет овог циља је **рјешавање проблема физичке инфраструктуре, водоснабдијевања, канализационе мреже и других комуналних услуга**. Прва мјера овог приоритета подразумева *модернизацију и одржавање локалних путева*, који су у последњих неколико година скоро сви адекватно изграђени и у солидном су стању, међутим и као такви требају константно одржавање. Један од највећих проблема са којим се сусреће становништво на подручју општине Доњи Жабар је проблем *збрињавања отпадних вода* и проблем *водоснабдијевања* и управо за те проблеме су предодређене двије мјере у оквиру другог приоритета овог циља. Приоритет **побољшања квалитета живота руралног становништва** има највећи број мјера од свих приоритета. Прве три мјере у оквиру приоритета 3.2. се односе на *реконструкцију и модернизацију школских објеката, организовање и подршка превозу ученика основне и средње школе, те стипендирање студената*. Те мјере су нарочито битне младим генерацијама руралног становништва. Такође као један од већих проблема на територији општине је проблем *обухвата руралних подручја сакупљања и одвоза смећа* и да би се тај недостатак ријешено потребно је повећати

обухват домаћинства која користе ту услугу. „Враћање“ услуга здравствене заштите на нивоу породичне медицине на територију општине је још једна од мјера, нарочито битна за старо становништво. Још једна од афирмативних мјера је исплата *социјалне помоћи угроженим категоријама становништва*. Оно што би утицало на садржајност живота руралног становништва било би *адаптирање и одржавање простора за дружење и извођење програма културно забавног карактера*. Као још једна подршка младима издваја се *подршка оснивању и постојању спортских клубова и подршка организовању спортских догађаја*.

## 2.4. Детаљан преглед мјера

Детаљан опис свих мјера у оквиру три стратешка циља и седам приоритета предвиђених за реализацију стратегије руралног развоја општине Доњи Жабар за период од 2024. до 2033. године дат је у наставку, за сваку мјеру појединачно.

<i>Веза са стратешким циљем:</i>	Унапређење и диверзификација пољопривредне производње		
<i>Приоритет:</i>	Повећање обима и продуктивности пољопривредне производње и диверзификација дјелатности у оквиру пољопривреде		
<i>Назив мјере:</i>	<b>Повећање сточног фонда</b>		
<i>Опис мјере са оквирним подручјима дјеловања:</i>	Општина Доњи Жабар располаже значајним површинама погодним за производњу сточне хране и с обзиром на то испуњава главни предуслов за исхрану стоке храном из властите производње. До сада је најзаступљенији био тов јунади, свиња и живине, што ће и у будућности представљати окосницу развоја сточарства, уз могућности да се повећа и број музних грла и производња млијека. Одређени број преживара, прије свега говеда, може се гајити на бази испаше и припреме кабасте хране. Поред посједовања властите хране, мотив за повећањем броја стоке су и подстицаји које додјељује МПШВ РС које субвенционира, како набавку стоке, тако и изградњу објеката за држање стоке и производњу меса и млијека на бази произведене и продате количине меса и млијека.		
<i>Кључни стратешки пројекти:</i>	-		
	<i>Индикатор:</i>	<i>Полазна вриједност:</i>	<i>Циљна вриједност:</i>
<i>Индикатори за праћење резултата мјере:</i>	Број условних грла преживара	6.000	6.500 (у 2033. години)
<i>Развојни ефекат и допринос мјере остварењу приоритета:</i>	Развојни ефекат мјере је боља искоришћеност пољопривредног земљишта, повећање БДВ пољопривреде и		



	смањење спољно-трговинског дефицита, а мјера директно доприноси повећање обима пољопривредне производње кроз повећање производње меса и млијека.		
<i>Индикативна финансијска пројекција са изворима финансирања:</i>	<i>Износ:</i>	2.200.000	КМ
	<i>Извор:</i>	Пољопривредна газдинства, МПШВ РС и кредитна средства	
<i>Период спровођења мјере:</i>	2024-2033.		
<i>Институција одговорна за координацију спровођења мјере:</i>	Општина Доњи Жабар		
<i>Носиоци спровођења мјере:</i>	Пољопривредна газдинства		
<i>Циљне групе:</i>	Пољопривредна газдинства која се баве сточарском пољопривредном производњом		

<i>Веза са стратешким циљем:</i>	Унапређење и диверзификација пољопривредне производње		
<i>Приоритет:</i>	Повећање обима и продуктивности пољопривредне производње и диверзификација дјелатности у оквиру пољопривреде		
<i>Назив мјере:</i>	<b>Обнова пољопривредне механизације</b>		
<i>Опис мјере са оквирним подручјима дјеловања:</i>	Готово сва пољопривредна газдинства на подручју општине посједују трактор и одређени број прикључних оруђа за тракторе. Међутим, те машине су некада застарјеле или ће то постати за коју годину, тако да је њихова сукцесивна замјена новим и функционалнијим машинама неминовност. Погољна околност је што се посредством МПШВ РС и неких међународних пројеката и програма могу остварити субвенције за набавку нове пољопривредне механизације, а постоје и намјенске кредитне линије за финансирање те врсте инвестиције.		
<i>Кључни стратешки пројекти:</i>	-		
	<i>Индикатор:</i>	<i>Полазна вриједност:</i>	<i>Циљна вриједност:</i>
<i>Индикатори за праћење резултата мјере:</i>	Број средстава пољопривредне механизације (ком.)	2.000	2.500 (у 2033. години)
<i>Развојни ефекат и допринос мјере остварењу приоритета:</i>	Развојни ефекат мјере је боља искоришћеност пољопривредних површина, повећање БДВ пољопривреде и смањење спољно-трговинског дефицита, а мјера директно доприноси повећању обима пољопривредне производње на бази веће и боље обраде земљишта и повећања продуктивности, прије свега ратарске и производње.		
	<i>Износ:</i>	6.500.000	КМ

<i>Индикативна финансијска пројекција са изворима финансирања:</i>	<i>Извор:</i>	Пољопривредна газдинства, МПШВ РС, донације и кредитна средства
<i>Период спровођења мјере:</i>	2024-2033.	
<i>Институција одговорна за координацију спровођења мјере:</i>	Општина Доњи Жабар	
<i>Носиоци спровођења мјере:</i>	Пољопривредна газдинства	
<i>Циљне групе:</i>	Пољопривредна газдинства која се баве биљном пољопривредном производњом	

<i>Веза са стратешким циљем:</i>	Унапређење и диверзификација пољопривредне производње		
<i>Приоритет:</i>	Повећање обима и продуктивности пољопривредне производње и диверзификација дјелатности у оквиру пољопривреде		
<i>Назив мјере:</i>	<b>Повећање производње поврћа на отвореном и у затвореном простору</b>		
<i>Опис мјере са оквирним подручјима дјеловања:</i>	Поврће је врста пољопривредног производа који има већу цијену по јединици мјере и које обезбјеђује већу додану вриједност по јединици површине, у односу на ратарску производњу. Кључни фактор у овој производњи је радна снага, тако да је диверзификација производне структуре у правцу специјализације за производњу поврћа прилика за она пољопривредна газдинства која располажу са већим бројем чланова породице, а истовремено немају друго запослење. Поред тога, постоје могућности за уговарање откупа већих количина поврћа са трговцима и прерађивачима. Негативан утицај климатских фактора може се ублажити организовањем производње поврћа у затвореном простору што је условљено претходном инвестицијом у набавку пластеника. Да би се већи број произвођача определијели за производњу поврћа потребно је обезбједити субвенције за набавку пластеника. При томе треба комбиновати подстицаје из ентитетског аграрног буџета, буџета општине и донације међународних организација и пројеката. Општина својим додатним субвенцијама треба „циљати“ посебне циљне групе, а међу њима су свакако жене које се традиционално више баве производњом поврћа у оквиру подјеле послова између чланова домаћинства.		
<i>Кључни стратешки пројекти:</i>	-		
	<i>Индикатор:</i>	<i>Полазна</i>	<i>Циљна</i>

		<i>вриједност:</i>	<i>вриједност:</i>
<i>Индикатори за праћење резултата мјере:</i>	Број ха под поврћем	200	300 (у 2033. години)
	Број ново-набављених пластеника	0	30 (у 2033. години)
<i>Развојни ефекат и допринос мјере остварењу приоритета:</i>	Развојни ефекат мјере је повећање самозапослености руралног становништва, повећање БДВ пољопривреде и смањење спољнотрговинског дефицита, а мјера директно доприноси повећање обима производње поврћа.		
<i>Индикативна финансијска пројекција са изворима финансирања:</i>	<i>Износ:</i>	450.000	КМ
	<i>Извор:</i>	Пољопривредна газдинства, МПШВ РС, Општина Доњи Жабар и донације	
<i>Период спровођења мјере:</i>	2024-2033.		
<i>Институција одговорна за координацију спровођења мјере:</i>	Општина Доњи Жабар		
<i>Носиоци спровођења мјере:</i>	Пољопривредна газдинства		
<i>Циљне групе:</i>	Пољопривредна газдинства која располажу са потребном радном снагом		

<i>Вежа са стратешким циљем:</i>	Унапређење и диверзификација пољопривредне производње		
<i>Приоритет:</i>	Повећање обима и продуктивности пољопривредне производње и диверзификација дјелатности у оквиру пољопривреде		
<i>Назив мјере:</i>	<b>Исплата додатних подстицаја за пољопривредну производњу у АНЦ подручјима</b>		
<i>Опис мјере са оквирним подручјима дјеловања:</i>	Производња одређених пољопривредних производа у подручјима са природним ограничењима (3/4 површине општине Доњи Жабар је изложено таквим ограничењима) има за резултат мање приносе и приходе. Да би се одржао интерес за обрадом таквог земљишта и производњом хране под отежаним условима произвођачима ће се исплаћивати додатни подстицаји у односу на оне које добијају произвођачи који производе у „нормалним“ условима. Те подстицаје ће исплаћивати МПШВ РС након што усвоји разграничење АНЦ подручја и усвоји такав начин дистрибуције подстицаја.		
<i>Кључни стратешки пројекти:</i>	-		
	<i>Индикатор:</i>	<i>Полазна вриједност:</i>	<i>Циљна вриједност:</i>

<i>Индикатори за праћење резултата мјере:</i>	Површина пољопривр. земљишта у систему АНЦ плаћања (ха)	0	2.500 (у 2033. години)
<i>Развојни ефекат и допринос мјере остварењу приоритета:</i>	Развојни ефекат мјере је повећање искоришћења пољопривредног земљишта и повећање прихода пољопривредних газдинстава.		
<i>Индикативна финансијска пројекција са изворима финансирања:</i>	<i>Износ:</i>	4.400.000	КМ
	<i>Извор:</i>	МПШВ РС	
<i>Период спровођења мјере:</i>	2025-2033.		
<i>Институција одговорна за координацију спровођења мјере:</i>	Општина Доњи Жабар		
<i>Носиоци спровођења мјере:</i>	МПШВ РС		
<i>Циљне групе:</i>	Регистрована пољопривредна газдинства која се баве биљном пољопривредном производњом		

<i>Веза са стратешким циљем:</i>	Унапређење и диверзификација пољопривредне производње		
<i>Приоритет:</i>	Повећање обима и продуктивности пољопривредне производње и диверзификација дјелатности у оквиру пољопривреде		
<i>Назив мјере:</i>	<b>Повећање доступности и присуства пољопривредне савјетодавне службе</b>		
<i>Опис мјере са оквирним подручјима дјеловања:</i>	Постоји регионална јавна савјетодавна служба Републике Српске која је на подручју општине Доњи Жабар доступна посредством њене подручне јединице Добоју. У стратешком периоду треба појачати присуство јавних савјетодаваца и повећати број газдинстава која користе њихове услуге. Исто важи и за приватне савјетодавце који требају наћи интерес за њихово интензивније присуство, јер се на подручју општине производе значајне количине житарица, а газдинства купују веће количине инпута. Један аспект савјетодавне подршке треба ићи у правци помоћи пољопривредним газдинствима да задовоље повећане тржишне и еколошке стандарде који ће у предстојећем периоду бити све захтјевнији.		
<i>Кључни стратешки пројекти:</i>	-		
	<i>Индикатор:</i>	<i>Полазна вриједност:</i>	<i>Циљна вриједност:</i>
<i>Индикатори за праћење резултата мјере:</i>	Број посјета јавних савјетодаваца	-	50 (годишње)

<i>Развојни ефекат и допринос мјере остварењу приоритета:</i>	Развојни ефекат мјере је повећање продуктивности и ефикасности пољопривреде производње и њене економске и еколошке одрживости.		
<i>Индикативна финансијска пројекција са изворима финансирања:</i>	<i>Износ:</i>	нп	КМ
	<i>Извор:</i>	МПШВ РС	
<i>Период спровођења мјере:</i>	2024-2033.		
<i>Институција одговорна за координацију спровођења мјере:</i>	Општина Доњи Жабар		
<i>Носиоци спровођења мјере:</i>	Ресор за пружање стручних услуга у пољопривреди РС		
<i>Циљне групе:</i>	Пољопривредна газдинства		

<i>Веза са стратешким циљем:</i>	Унапређење и диверзификација пољопривредне производње		
<i>Приоритет:</i>	Повећање одрживости пољопривредне производње		
<i>Назив мјере:</i>	<b>Чишћење постојећих и изградња нових канала за одводњавање</b>		
<i>Опис мјере са оквирним подручјима дјеловања:</i>	Према урађеној анализи у оквиру АНЦ БиХ пројекта, утврђено је главно природно ограничење за бављење пољопривредном производњом на подручју општине слабо дренирано тло, односно дуго задржавању воде на ораницама и ливадама. Из тог разлога на територији општине је још у вријеме СФРЈ изграђена мрежа канала за одводњавање који се спајају на главни латерални канал који иде из правца Градачца и улијева се у ријеку Тињу, па у Саву. Сви ти раније изграђени канали су запуштени, зарасли шибљем и другим растињем и у малој мјери врше намјену за коју су изграђени. Како би се проблем слабе дренираности ријешило, потребно је редовно чистити постојеће канале чиме ће се повећати њихова функционалност.		
<i>Кључни стратешки пројекти:</i>	Чишћење постојећих канала за одводњавање		
	<i>Индикатор:</i>	<i>Полазна вриједност:</i>	<i>Циљна вриједност:</i>
<i>Индикатори за праћење резултата мјере:</i>	Дужина очишћених канала (км)	0	15 (до 2033. године)
<i>Развојни ефекат и допринос мјере остварењу приоритета:</i>	Развојни ефекат мјере огледа се у повећању обрађених површина и повећању приноса гајених биљака, а тиме и БДВ пољопривреде, а директан допринос повећање вриједности и економске одрживости пољопривредне производње.		
<i>Индикативна финансијска пројекција са изворима финансирања:</i>	<i>Износ:</i>	550.000	КМ
	<i>Извор:</i>	МПШВ РС (Воде РС), Општина Доњи Жабар и донације	

<i>Период спровођења мјере:</i>	2024-2033.
<i>Институција одговорна за координацију спровођења мјере:</i>	Општина Доњи Жабар
<i>Носиоци спровођења мјере:</i>	Уговорени извођачи грађевинских радова
<i>Циљне групе:</i>	Пољопривредна газдинства

<i>Веа са стратешким циљем:</i>	Унапређење и диверзификација пољопривредне производње		
<i>Приоритет:</i>	Повећање одрживости пољопривредне производње		
<i>Назив мјере:</i>	<b>Повећање наводњаваних површина</b>		
<i>Опис мјере са оквирним подручјима дјеловања:</i>	Наводњавање је витална пракса у пољопривреди, нарочито у условима климатских промјена, која доприноси повећању приноса и производњи квалитетнијих пољопривредних производа. Користећи наводњавање, пољопривредници обезбјеђују стабилан и предвидив принос и приход. Поред тога, наводњавање доприноси очувању плодности земљишта. Не постоје заједнички системи за наводњавање на подручју општине, а нека газдинства су до сада обезбиједила наводњавање у властитој режији (углавном пумпајући воду из подземних слојева). У будућности наводњавање ће бити још већа нужност, тако да треба субвенционирати инвестициона улагања појединачних газдинстава у опрему и инфраструктуру за наводњавање, до краја стратешког периода настојати изградити заједнички систем за наводњавање, за шта претходно треба урадити студију изводљивости и грађевински пројекат.		
<i>Кључни стратешки пројекти:</i>	Пројектовање заједничког система за наводњавање		
	<i>Индикатор:</i>	<i>Полазна вриједност:</i>	<i>Циљна вриједност:</i>
<i>Индикатори за праћење резултата мјере:</i>	Наводњавана површина (ха)	500	1.000 (у 2033. години)
<i>Развојни ефекат и допринос мјере остварењу приоритета:</i>	Развојни ефекат се огледа у повећању производње хране и повећању отпорности пољопривреде на климатске промјене, а мјера директно доприноси повећању приноса и прихода пољопривредних газдинстава.		
<i>Индикативна финансијска пројекција са изворима финансирања:</i>	<i>Износ:</i>	450.000	КМ
	<i>Извор:</i>	Пољопривредна газдинства, МПШВ РС, Општина Доњи Жабар и донације	
<i>Период спровођења мјере:</i>	2024-2033.		
<i>Институција одговорна за координацију спровођења мјере:</i>	Општина Доњи Жабар		
<i>Носиоци спровођења мјере:</i>	Пољопривредна газдинства и МПШВ РС		

<i>Циљне групе:</i>	Пољопривредна газдинства која се баве тржишно оријентисаном пољопривредном производњом
---------------------	--

<i>Веза са стратешким циљем:</i>	Унапређење и диверзификација пољопривредне производње		
<i>Приоритет:</i>	Повећање одрживости пољопривредне производње		
<i>Назив мјере:</i>	<b>Сертификација и ширење органске производње</b>		
<i>Опис мјере са оквирним подручјима дјеловања:</i>	Тржиште органске хране расте у земљи и у иностранству. За ширење органске пољопривредне производње кључна је њена сертификација. Сертификација органских производа гарантује аутентичности органских производа и омогућава остваривање веће продајне цијене. Кроз процесе контроле и сертификације потрошачима се гарантује да су органски производи произведени у складу са строгим стандардима који искључују употребу вјештачких ђубрива, пестицида и генетски модификованих организама. Пољопривредни произвођачи и сада често користе производне праксе које су блиске органским принципима, али своје производе не брендирaju као органске због високих трошкова сертификације. Због тога је субвенционисање тих трошкова један од начин за укључивање већег броја пољопривредних газдинстава у производњу пољопривредних производа са органским сертификатом. Поред МПШВ РС које већ одобрава субвенцију трошкова сертификације, исту мјеру треба суфинансирати и Општина како би се убрзао процес преласка на једног броја пољопривредних газдинстава са конвенционалне на органску производњу.		
<i>Кључни стратешки пројекти:</i>	-		
	<i>Индикатор:</i>	<i>Полазна вриједност:</i>	<i>Циљна вриједност:</i>
<i>Индикатори за праћење резултата мјере:</i>	Број сертифицираних произвођача органских производа	0	20 (у 2033. години)
<i>Развојни ефекат и допринос мјере остварењу приоритета:</i>	Развојни ефекат мјере је већи степен заштите животне средине и повећање одрживости пољопривредне производње, а директан допринос мјере је повећање дохотка пољопривредних газдинстава и њихове економске одрживости.		
<i>Индикативна финансијска пројекција са изворима финансирања:</i>	<i>Износ:</i>	200.000	КМ
	<i>Извор:</i>	Пољопривредна газдинства, МПШВ РС, Општина Доњи Жабар	
<i>Период спровођења мјере:</i>	2024-2033.		

<i>Институција одговорна за координацију спровођења мјере:</i>	Општина Доњи Жабар
<i>Носиоци спровођења мјере:</i>	Сертификацијске куће и пољопривредна газдинства
<i>Циљне групе:</i>	Пољопривредна газдинства која се баве тржишно оријентисаном пољопривредном производњом

<i>Веза са стратешким циљем:</i>	Диверзификација извора прихода руралног становништва		
<i>Приоритет:</i>	Повећање степена прераде пољопривредних производа на газдинствима		
<i>Назив мјере:</i>	<b>Продаја пољопривредних производа на газдинству</b>		
<i>Опис мјере са оквирним подручјима дјеловања:</i>	Директна продаја пољопривредних производа на газдинству омогућава остваривање већих прихода продајом властитих производа по вишим цијенама, чиме се повећава профитабилност и економска одрживост таквих газдинстава. За потрошаче, куповина пољопривредних производа на газдинству пружа могућност директног приступа свјежим, локално произведеним производима. Продајом пољопривредних производа на мало смањује се и отпад хране, јер се тако могу продати и производи које велетрговина и индустрија не откупљују. Подршка продаји пољопривредних производа на газдинству може се комбиновати и са услугама агротуризма. Продају производа на газдинству требају подржати Министарство и Општина путем субвенционирања дијела трошкова успостављања таквих продајних простора и мјеста. Ова активност може значајно унаприједити положај жена на селу и помоћи онима које су незапослене да остваре додатне приходе.		
<i>Кључни стратешки пројекти:</i>	-		
	<i>Индикатор:</i>	<i>Полазна вриједност:</i>	<i>Циљна вриједност:</i>
<i>Индикатори за праћење резултата мјере:</i>	Број газдинстава која директно продају своје производе	-	+20 (до 2033. године)
<i>Развојни ефекат и допринос мјере остварењу приоритета:</i>	Развојни ефекат мјере се огледа у повећању вриједности пољопривредне производње и смањењу отпада од хране, а овај мјера директно доприноси повећању прихода пољопривредних газдинстава.		
<i>Индикативна финансијска пројекција са изворима финансирања:</i>	<i>Износ:</i>	100.000	КМ
	<i>Извор:</i>	Пољопривредна газдинства, МПШВ РС, Општина Доњи Жабар	
<i>Период спровођења мјере:</i>	2024-2033.		



<i>Институција одговорна за координацију спровођења мјере:</i>	Општина Доњи Жабар
<i>Носиоци спровођења мјере:</i>	Пољопривредна газдинства
<i>Циљне групе:</i>	Пољопривредна газдинства која се баве тржишно оријентисаном пољопривредном производњом

<i>Веза са стратешким циљем:</i>	Диверзификација извора прихода руралног становништва		
<i>Приоритет:</i>	Повећање степена продаје и прераде пољопривредних производа на газдинствима		
<i>Назив мјере:</i>	<b>Субвенционисање набавке сталних средстава за прераду пољопривредних производа на газдинству</b>		
<i>Опис мјере са оквирним подручјима дјеловања:</i>	Тренутно се мали број пољопривредних газдинстава са подручја општине бави прерадом пољопривредних производа и углавном произведене производе продају у свјежем стању. Прерада и дорада пољопривредних производа на газдинствима различитим технолошким поступцима је прилика за нека од газдинстава да додавањем вриједности сировини коју су произвели остваре веће приходе и добит. На тај начин могу се додатно запослити чланови домаћинства. Да би се могли бавити прерадом на газдинству, пољопривредна газдинства морају адаптирати одређене просторије и набавити потребну опрему. Мотивација и помоћ газдинствима да се одлуче на такве пословне подухвате је субвенционисање трошкова адаптације простора и набавке потребне опреме. Код реализације ове мјере треба комбиновати различите изворе финансирања и подршке. Ова мјера може бити нарочито погодна за жене пошто су оне у мањој мјери запослене ван газдинства, а већ имају склоности ка преради млијека, воћа, поврћа и сл.		
<i>Кључни стратешки пројекти:</i>	-		
	<i>Индикатор:</i>	<i>Полазна вриједност:</i>	<i>Циљна вриједност:</i>
<i>Индикатори за праћење резултата мјере:</i>	Број подржаних газдинстава која се баве прерадом пољопривредних производа	0	10 (до 2033. године)
<i>Развојни ефекат и допринос мјере остварењу приоритета:</i>	Развојни ефекат мјере је повећање вриједности пољопривредне производње и додатно запошљавање		
	<i>Износ:</i>	200.000	КМ

<i>Индикативна финансијска пројекција са изворима финансирања:</i>	<i>Извор:</i>	Пољопривредна газдинства, МПШВ РС, Општина Доњи Жабар и донације
<i>Период спровођења мјере:</i>	2024-2033.	
<i>Институција одговорна за координацију спровођења мјере:</i>	Општина Доњи Жабар	
<i>Носиоци спровођења мјере:</i>	Пољопривредна газдинства	
<i>Циљне групе:</i>	Пољопривредна газдинства која се баве биљном и анималном пољопривредном производњом	

<i>Веза са стратешким циљем:</i>	Диверзификација извора прихода руралног становништва		
<i>Приоритет:</i>	Оснивање предузетничких дјелатности и малих предузећа у руралним подручјима		
<i>Назив мјере:</i>	<b>Унапређење предузетничких способности руралног становништва</b>		
<i>Опис мјере са оквирним подручјима дјеловања:</i>	<p>Пољопривреда не треба и не може бити једини извор прихода руралног становништва и неминовно је да се један дио руралног становништва не бави примарно или уопште пољопривредом, а да и даље живи не селу. Они проналазе изворе прихода у запошљавању код различитих послодаваца или у самозапошљавају у непољопривредним дјелатностима. Да би рурално становништво покренуло различите властите бизниса, мора бити способно да одабере и анализира изводљивост различитих пословних идеја. Успјех у властитом бизнису зависи од предузетничких способности нових предузетника које могу бити урођене, али и накнадно стечене и унапријеђене. Први корак према повећању броја самосталних предузетника је организовање мотивационих предавања, студијских посјета, преквалификација и доквалификација, обука и обезбјеђења консултантских услуга за покретање start-up бизниса. Ову мјеру треба реализовати сарадњом више учесника: различитих министарстава, развојних агенција, завода за запошљавање, привредних комора, кластера, међународних пројеката и сл. Општина у овом случају не мора обезбиједити посебна финансијска средства али треба посредовати у дијелењу информација о различитим приликама и координисати учешће полазника са њене територије. Код реализације ове мјере нарочито треба фаворизовати младе и жене.</p>		
<i>Кључни стратешки пројекти:</i>	-		
	<i>Индикатор:</i>	<i>Полазна</i>	<i>Циљна</i>

		<i>вриједност:</i>	<i>вриједност:</i>
<i>Индикатори за праћење резултата мјере:</i>	Број полазника који су учествовали у програмима обука	-	30 (до 2033. године)
<i>Развојни ефекат и допринос мјере остварењу приоритета:</i>	Развојни ефекат ове мјере је унапређење предузетничког окружења, а директни допринос мјере је повећање предузетничких способности руралног становништва.		
<i>Индикативна финансијска пројекција са изворима финансирања:</i>	<i>Износ:</i>	30.000	КМ
	<i>Извор:</i>	Различите институције, организације и пројекти	
<i>Период спровођења мјере:</i>	2024-2033.		
<i>Институција одговорна за координацију спровођења мјере:</i>	Општина Доњи Жабар		
<i>Носиоци спровођења мјере:</i>	Различите институције, организације и пројекти		
<i>Циљне групе:</i>	Пољопривредна газдинства која се баве тржишно оријентисаном пољопривредном производњом		

<i>Веза са стратешким циљем:</i>	Диверзификација извора прихода руралног становништва
<i>Приоритет:</i>	Оснивање предузетничких дјелатности и малих предузећа у руралним подручјима
<i>Назив мјере:</i>	<b>Субвенционисање набавке сталних средстава за предузетничке радње и мала предузећа</b>
<i>Опис мјере са оквирним подручјима дјеловања:</i>	Из групе потенцијалних предузетника издвојиће се један број њих који ће се одлучити да се региструју као самостални предузетници, или да оснују мала предузећа. Дијапазон потенцијалних дјелатности је широк, од пружања одређених услуга (грађевинске, превозничке и сл.), преко занатске обраде различитих врста метеријала (дрво, метал, текстил, кожа и др.), до оснивања предузећа која ће се бавити неком индустријском производњом самостално или у кооперацији са средњим или великим предузећима. Као и у случају прераде пољопривредних производа, ови предузетници ће имати почетне инвестиционе трошкове за које ће тешко добити пуну кредитну подршку, па је мјера субвенционисања дијела тих трошкова логичан одговор уколико се жели повећати број таквих start-up инвестиција. Фондови за одређену врсту финансијске подршке већ постоје (Развојна агенција РС, привредне коморе и међународних пројеката) и Општина треба да помогне предузетницима да постану њихови корисници, а може се и сама једним дијелом укључити у суфинансирање таквих

	трошкова. Код ове мјере посебно би требало циљати младе како би се покретањем властитог бизниса задржали на подручју општине умјесто да мигрирају у веће градове или у иностранство.		
<i>Кључни стратешки пројекти:</i>	-		
	<i>Индикатор:</i>	<i>Полазна вриједност:</i>	<i>Циљна вриједност:</i>
<i>Индикатори за праћење резултата мјере:</i>	Број регистрованих start-up радњи или предузећа	-	15 (до 2033. године)
<i>Развојни ефекат и допринос мјере остварењу приоритета:</i>	Развојни ефекат мјере је повећање броја самосталних предузетника и малих предузећа, а директан допринос мјере повећање samozapošljavanja и запошљавања становништва са подручја општине.		
<i>Индикативна финансијска пројекција са изворима финансирања:</i>	<i>Износ:</i>	375.000	КМ
	<i>Извор:</i>	Предузетници, друге институције и организације, Општина Доњи Жабар и кредитна средства	
<i>Период спровођења мјере:</i>	2024-2033.		
<i>Институција одговорна за координацију спровођења мјере:</i>	Општина Доњи Жабар		
<i>Носиоци спровођења мјере:</i>	Самостални предузетници		
<i>Циљне групе:</i>	Потенцијални предузетници из руралних подручја		

<i>Веза са стратешким циљем:</i>	Диверзификација извора прихода руралног становништва
<i>Приоритет:</i>	Оснивање предузетничких дјелатности и малих предузећа у руралним подручјима
<i>Назив мјере:</i>	<b>Новчана подршка за адаптацију и опремање објеката за пружање туристичких услуга</b>
<i>Опис мјере са оквирним подручјима дјеловања:</i>	На подручју општине нема регистрованих сеоских домаћинстава која пружају услуге смјештаја и других видова сеоског и агротуризма. Истовремено, интерес за боравак на селу, рекреацију, организовање прослава и конзумирање традиционалне хране је у порасту. Општина Доњи Жабар треба идентификовати заинтересована сеоска домаћинства које желе да се баве пружањем услуга смјештаја и припремања и послуживања хране, извршити оцјену испуњености услова и одабрати она која ће добити новчану подршку за уређење и опремање постојећих објеката за те намјене. Поред боравка у сеоским домаћинствима, долазак и боравак гостију у руралним подручјима повећава се

	могућност и за продају пољопривредних производа туристима. Диверзификација у правцу пружања услуга смјештаја и припремање хране нарочито је погодна прилика за samozapoшљавање жена у руралним подручјима и младих брачних парова без другог запослења.		
<i>Кључни стратешки пројекти:</i>	-		
	<i>Индикатор:</i>	<i>Полазна вриједност:</i>	<i>Циљна вриједност:</i>
<i>Индикатори за праћење резултата мјере:</i>	Број сеоских домаћинстава која пружају туристичке услуге	0	10 (до 2033. године)
<i>Развојни ефекат и допринос мјере остварењу приоритета:</i>	Развојни ефекат мјере је повећање прихода од непољопривредних дјелатности, директан допринос мјере повећања запослености чланова сеоских домаћинстава по основу регистровања основне, допунске или додатне туристичке дјелатности.		
<i>Индикативна финансијска пројекција са изворима финансирања:</i>	<i>Износ:</i>	300.000	КМ
	<i>Извор:</i>	Пољопривредна газдинства, друга министарства, Општина Доњи Жабар и донације	
<i>Период спровођења мјере:</i>	2024-2033.		
<i>Институција одговорна за координацију спровођења мјере:</i>	Општина Доњи Жабар		
<i>Носиоци спровођења мјере:</i>	Општина Доњи Жабар		
<i>Циљне групе:</i>	Сеоска домаћинства које желе да се баве пружањем туристичких услуга		

<i>Веза са стратешким циљем:</i>	Диверзификација извора прихода руралног становништва
<i>Приоритет:</i>	Обезбјеђење претпоставке за изградњу индустријске зоне
<i>Назив мјере:</i>	<b>Рјешавање имовинско-правних односа и уређење локације за индустријску зону</b>
<i>Опис мјере са оквирним подручјима дјеловања:</i>	Један од начина да се повећа запошљавање руралног становништва и повећају њихови породични приходи је запошљавање њихових чланова у индустрији. Начин привлачења предузећа која ће имати сталну потребу за радном снагом различитих квалификација је формирање индустријске зоне на подручју општине. Тај процес треба почети рјешавањем имовинско-правних односа и просторним планирањем инфраструктуре и садржаја на тој локацији. Одабрану локацију за индустријску зону треба

	инфраструктурно уредити (саобраћајнице, трафостаница, водовод, канализација и др.). Након тога, Општина Доњи Жабар треба промовисати могућности коришћења индустријске зоне у земљи и у иностранству у сарадњи са институцијама РС и БиХ.		
<i>Кључни стратешки пројекти:</i>	Пројектовање уређења локације индустријске зоне		
	<i>Индикатор:</i>	<i>Полазна вриједност:</i>	<i>Циљна вриједност:</i>
<i>Индикатори за праћење резултата мјере:</i>	Уређена локација индустријске зоне	0	1
<i>Развојни ефекат и допринос мјере остварењу приоритета:</i>	Развојни ефекат мјере је довођење инвеститора на подручје општине, а директни допринос је повећање запошљавања и прихода руралног становништва.		
<i>Индикативна финансијска пројекција са изворима финансирања:</i>	<i>Износ:</i>	1.000.000	КМ
	<i>Извор:</i>	Општина Доњи Жабар, кредитна средства и донације	
<i>Период спровођења мјере:</i>	2026.		
<i>Институција одговорна за координацију спровођења мјере:</i>	Општина Доњи Жабар		
<i>Носиоци спровођења мјере:</i>	Општина Доњи Жабар		
<i>Циљне групе:</i>	Домаћи и страни инвеститори		

<i>Веза са стратешким циљем:</i>	Диверзификација извора прихода руралног становништва
<i>Приоритет:</i>	Обезбјеђење претпоставке за изградњу индустријске зоне
<i>Назив мјере:</i>	<b>Давање повластица инвеститорима за отварање предузећа и погона у индустријској зони</b>
<i>Опис мјере са оквирним подручјима дјеловања:</i>	<p>Мотивисање инвеститора кроз давање повластица за отварање предузећа и погона у индустријској зони једна је од кључних стратегија за подстицање економског развоја и стварања нових радних мјеста. Давање повластица може привући нове инвестиције и повећати шансе да се потенцијални инвеститори одлуче управо за ту локацију. Ове повластице могу укључивати ослобађање од општинских такси, субвенције за запошљавање локалног становништва, давање парцела без накнаде или по нижим цијенама, ослобађања од плаћања прикључака на инфраструктуру и сл. Давање повластица треба уговорно регулисати, како их инвеститори не би злоупотребили без стварног доприноса локалном економском развоју. Приликом давања одобрења за отварање индустријских</p>

	погона треба водити рачуна о утицају њихове дјелатности на животну средину.		
<i>Кључни стратешки пројекти:</i>	-		
	<i>Индикатор:</i>	<i>Полазна вриједност:</i>	<i>Циљна вриједност:</i>
<i>Индикатори за праћење резултата мјере:</i>	Број инвеститора у индустријској зони	0	10 (до 2033. године)
<i>Развојни ефекат и допринос мјере остварењу приоритета:</i>	Развојни ефекат мјере је повећање БДВ остварене на подручју општине и повећање прихода општинског буџета, а директан допринос је повећање запошљавања и прихода руралног становништва.		
<i>Индикативна финансијска пројекција са изворима финансирања:</i>	<i>Износ:</i>	-	КМ
	<i>Извор:</i>	Општина Доњи Жабар	
<i>Период спровођења мјере:</i>	2027-2033.		
<i>Институција одговорна за координацију спровођења мјере:</i>	Општина Доњи Жабар		
<i>Носиоци спровођења мјере:</i>	Општина Доњи Жабар		
<i>Циљне групе:</i>	Становништво руралних подручја општине Доњи Жабар		

<i>Веа са стратешким циљем:</i>	Унапређење физичке инфраструктуре и доступности и квалитета услуга		
<i>Приоритет:</i>	Унапређење путне мреже, водоснабдијевања и збрињавања отпадних вода		
<i>Назив мјере:</i>	<b>Модернизација и одржавање мреже локалних путева</b>		
<i>Опис мјере са оквирним подручјима дјеловања:</i>	На подручју општине је око 39 км локалних сеоских путева од којих 7 км још увијек није асфалтирано. Одржавање локалних путева у добром возном стању се обавља према приоритетима. У складу са могућностима локалног буџета у стратешком периоду ће се асфалтирати преосталих 7 км локалних путева. Локални путеви требају бити редовно одржавани и чишћени од снијега у зимском периоду ако за то буде постојала потреба. Брига за путеве ће позитивно утицати на задовољство руралног становништва условима живота и смањити њихову жељу за миграцијом у друге средине.		
<i>Кључни стратешки пројекти:</i>	Асфалтирање локалних путева		
	<i>Индикатор:</i>	<i>Полазна вриједност:</i>	<i>Циљна вриједност:</i>

<i>Индикатори за праћење резултата мјере:</i>	Дужина новоасфалтираних локалних путева (км)	0	7
	Дужина редовно одржаваних локалних путева (км)	39	39
<i>Развојни ефекат и допринос мјере остварењу приоритета:</i>	Развојни ефекат мјере је повећање безбједности саобраћаја у руралним подручјима и повећање задовољства руралног становништва условима живота, а директан допринос олакшана продаја пољопривредних производа.		
<i>Индикативна финансијска пројекција са изворима финансирања:</i>	<i>Износ:</i>	1.250.000	КМ
	<i>Извор:</i>	Општина Доњи Жабар, кредитна средства и сеоска домаћинства	
<i>Период спровођења мјере:</i>	2024-2033.		
<i>Институција одговорна за координацију спровођења мјере:</i>	Општина Доњи Жабар		
<i>Носиоци спровођења мјере:</i>	Уговорени извођачи		
<i>Циљне групе:</i>	Рурално становништво		

<i>Веза са стратешким циљем:</i>	Унапређење физичке инфраструктуре и доступности и квалитета услуга		
<i>Приоритет:</i>	Унапређење путне мреже, водоснабдијевања и збрињавања отпадних вода		
<i>Назив мјере:</i>	<b>Унапређење збрињавања отпадних вода</b>		
<i>Опис мјере са оквирним подручјима дјеловања:</i>	Систем збрињавања отпадних вода из домаћинстава, са фарми и из индустријских и других привредних постројења не постоји. Географски положај општине је такав да одвођење и збрињавање отпадних вода није једноставно ријешити. Изградњу канализационе мреже мораће пратити и изградња колектора за пречишћавање отпадних вода. Пошто је општински буџета скроман, као и могућности њеног кредитног задуживања, изградња канализационе мреже ће се морати рјешавати на бази обезбјеђења бесповратних средстава у сарадњи са Владом РС. Да би иницирала рјешавање тог питања, Општина ће обезбиједити пројектну документацију, без које је незахвално лицитирати са износом потребних финансијских средстава за реализацију тог захтијевног пројекта.		
<i>Кључни стратешки пројекти:</i>	Израда пројектне документације за канализациону мрежу		
	<i>Индикатор:</i>	<i>Полазна вриједност:</i>	<i>Циљна вриједност:</i>



<i>Индикатори за праћење резултата мјере:</i>	Урађен пројекат за канализацију	0	1
<i>Развојни ефекат и допринос мјере остварењу приоритета:</i>	Развојни ефекат мјере је побољшање здравља становништва и смањено загађење природе, а директан допринос побољшани услови живота руралног становништва и услова привређивања пољопривредних газдинстава и МСП са подручја општине		
<i>Индикативна финансијска пројекција са изворима финансирања:</i>	<i>Износ:</i>	150.000	КМ
	<i>Извор:</i>	Општина Доњи Жабар, кредитна средства и сеоска домаћинства	
<i>Период спровођења мјере:</i>	2027.		
<i>Институција одговорна за координацију спровођења мјере:</i>	Општина Доњи Жабар		
<i>Носиоци спровођења мјере:</i>	Одабрани пројектант		
<i>Циљне групе:</i>	Рурално становништво		

<i>Веза са стратешким циљем:</i>	Унапређење физичке инфраструктуре и доступности и квалитета услуга		
<i>Приоритет:</i>	Унапређење путне мреже, водоснабдијевања и збрињавања отпадних вода		
<i>Назив мјере:</i>	<b>Унапређење водоснабдијевања</b>		
<i>Опис мјере са оквирним подручјима дјеловања:</i>	Цијело подручје општине није прикључено на централни водоводни систем и сва домаћинства на подручју општине пијаћом водом се снабдијевају путем властитих бунара. Бактериолошки и други квалитет и достатност воде која се добија на тај начин нису задовољавајући с обзиром да фекалне воде нису збринуте и да је на територији општине развијена пољопривредна производња која користи велике количине пестицида и минералних ђубрива. У стратешком периоду Општина прво треба урадити пројекат за изградњу централног система водоснабдијевања. Зависно од потребног и расположивог новца, изградња централног водовода ће се реализовати одједном или сукцесивно. Реализација тог пројекта би се можда могла финансирати и по моделу приватно-јавног партнерства уколико се за његову реализацију најје заинтересован инвеститор.		
<i>Кључни стратешки пројекти:</i>	Пројектовање централног система водоснабдијевања		
	<i>Индикатор:</i>	<i>Полазна вриједност:</i>	<i>Циљна вриједност:</i>
<i>Индикатори за праћење резултата мјере:</i>	Урађен пројекат централног водовода	0	1

<i>Развојни ефекат и допринос мјере остварењу приоритета:</i>	Развојни ефекат мјере је побољшање здравља становништва и смањено загађење природе, а директан допринос побољшани услови живота руралног становништва и услови привређивања пољопривредних газдинстава и МСП са подручја општине		
<i>Индикативна финансијска пројекција са изворима финансирања:</i>	<i>Износ:</i>	200.000	КМ
	<i>Извор:</i>	Општина Доњи Жабар, Влада РС, кредитна средства	
<i>Период спровођења мјере:</i>	2030.		
<i>Институција одговорна за координацију спровођења мјере:</i>	Општина Доњи Жабар		
<i>Носиоци спровођења мјере:</i>	Одабрани пројектант		
<i>Циљне групе:</i>	Рурално становништво		

<i>Веза са стратешким циљем:</i>	Унапређење физичке инфраструктуре и доступности и квалитета услуга		
<i>Приоритет:</i>	Побољшање квалитета услуга које користи рурално становништво		
<i>Назив мјере:</i>	<b>Реконструкција и модернизација школских објеката</b>		
<i>Опис мјере са оквирним подручјима дјеловања:</i>	Без обзира на смањење броја ученика обухваћених основним образовањем на подручју општине, све подручне основне школе треба што дуже задржати у функцији, јер то успорава депопулацију руралних подручја. Објекти централне школе у Доњем Жабару и двије подручне школе у Лончарима и Човић Пољу су реновирани прије двадесетак година и захтијевају поновне грађевинске радове, тако да њихово санирање треба наставити током стратешког периода. Истовремено са грађевинским уређењем у школама треба мијењати и намјештај и опремати их инсталацијама за гријање и хлађење и информатичком опремом која ће се користити у функцији модернизовања наставе.		
<i>Кључни стратешки пројекти:</i>	-		
	<i>Индикатор:</i>	<i>Полазна вриједност:</i>	<i>Циљна вриједност:</i>
<i>Индикатори за праћење резултата мјере:</i>	Број санираних објеката сеоских основних школа	0	3
<i>Развојни ефекат и допринос мјере остварењу приоритета:</i>	Развојни ефекат мјере је смањена депопулације руралних подручја, а директна допринос унапријеђени услови образовања дјеце		
	<i>Износ:</i>	600.000	КМ

<i>Индикативна финансијска пројекција са изворима финансирања:</i>	<i>Извор:</i>	Министарство просвјете и културе РС
<i>Период спровођења мјере:</i>	2025-2029.	
<i>Институција одговорна за координацију спровођења мјере:</i>	Општина Доњи Жабар	
<i>Носиоци спровођења мјере:</i>	Министарство просвјете и културе РС	
<i>Циљне групе:</i>	Сеоске породице са дјецом школског узраста	

<i>Веза са стратешким циљем:</i>	Унапређење физичке инфраструктуре и доступности и квалитета услуга		
<i>Приоритет:</i>	Побољшање квалитета услуга које користи рурално становништво		
<i>Назив мјере:</i>	<b>Организовање превоза за ученике основних и средњих школа и субвенционирање њихових трошкова</b>		
<i>Опис мјере са оквирним подручјима дјеловања:</i>	<p>На територији општине постоји организован аутобусни превоз ученика основних школа, а Општина у сарадњи са Министарством просвјете и културе РС надокнађује пуну цијену тог превоза. У школској 2023/24. години наставу је у све три основне школе похађало 155 ученика, од чега нису сви користили услугу организованог превоза. На подручју општине нема установа средњошколског образовања, тако да ученици средњошколско образовање настављају у Брчком или Шамцу. Постоји организован јавни превоз средњошколаца, а општина плаћа 50% трошкова тог превоза. Општина би требала, у сарадњи са Министарством у потпуности субвенционисати трошкове мјесечних карата аутобуског превоза и за ученике средњих школа. Обезбјеђен и безбједан превоз ученика до школе и назад је нарочито битан за млађе брачне парове који су на тај начин растерећени обавезе да сами рјешавају и плаћају превоз своје дјеце током њиховог образовања.</p>		
<i>Кључни стратешки пројекти:</i>	-		
	<i>Индикатор:</i>	<i>Полазна вриједност:</i>	<i>Циљна вриједност:</i>
<i>Индикатори за праћење резултата мјере:</i>	Процент субвенције за превоз ученика основних школа	100%	100%
<i>Индикатори за праћење резултата мјере:</i>	Процент субвенције за превоз ученика средњих школа	50%	100%

<i>Развојни ефекат и допринос мјере остварењу приоритета:</i>	Развојни ефекат мјере је побољшање безбједности ученика, а директна допринос мјере је повећање задовољства руралног становништва условима живота		
<i>Индикативна финансијска пројекција са изворима финансирања:</i>	<i>Износ:</i>	280.000	КМ
	<i>Извор:</i>	Министарство просвјете и културе РС и Општина Доњи Жабар	
<i>Период спровођења мјере:</i>	2024-2033.		
<i>Институција одговорна за координацију спровођења мјере:</i>	Општина Доњи Жабар		
<i>Носиоци спровођења мјере:</i>	Уговорени превозници		
<i>Циљне групе:</i>	Сеоске породице са дјецом школског узраста		

<i>Веза са стратешким циљем:</i>	Унапређење физичке инфраструктуре и доступности и квалитета услуга		
<i>Приоритет:</i>	Побољшање квалитета услуга које користи рурално становништво		
<i>Назив мјере:</i>	<b>Стипендирање студената</b>		
<i>Опис мјере са оквирним подручјима дјеловања:</i>	У академској 2020/21. са подручја општине је на разним факултетима студирало је укупно 19 студената. Општина већ стипендира већину тих студената, а са том праксом треба наставити, повећавајући износе стипендија у складу са повећањем трошкова живота. Поред Општине, у стипендирање студената би се требале укључити и локалне компаније које би на тај начин потврдиле своју друштвену одговорност и дугорочно себи обезбиједиле потребне стручњаке (усмјеравајући стипендијама студенте према професијама за које те компаније имају потребу). На тај начин би се повећале шансе да се студенти по завршетку високог образовања врате у мјесто сталног пребивалишта и наставе ту да раде и живе.		
<i>Кључни стратешки пројекти:</i>	-		
	<i>Индикатор:</i>	<i>Полазна вриједност:</i>	<i>Циљна вриједност:</i>
<i>Индикатори за праћење резултата мјере:</i>	Број стипендираних студената	-	20 годишње
<i>Развојни ефекат и допринос мјере остварењу приоритета:</i>	Развојни ефекат мјере је повећање образовних квалификација становништва, а директан допринос повећање прилика за запошљавање и одлазак младих из руралних подручја.		
	<i>Износ:</i>	280.000	КМ

<i>Индикативна финансијска пројекција са изворима финансирања:</i>	<i>Извор:</i>	Општина Доњи Жабар и компаније са сједиштем на подручју општине
<i>Период спровођења мјере:</i>	2024-2033.	
<i>Институција одговорна за координацију спровођења мјере:</i>	Општина Доњи Жабар	
<i>Носиоци спровођења мјере:</i>	Општина Доњи Жабар и локалне компаније	
<i>Циљне групе:</i>	Студенти са подручја општине	

<i>Веза са стратешким циљем:</i>	Унапређење физичке инфраструктуре и доступности и квалитета услуга		
<i>Приоритет:</i>	Побољшање квалитета услуга које користи рурално становништво		
<i>Назив мјере:</i>	<b>Проширење обухвата руралних подручја сакупљањем и одвозом смећа</b>		
<i>Опис мјере са оквирним подручјима дјеловања:</i>	Сакупљање и одвоз смећа и чврстог отпада са територије општине врши приватно предузеће „Виена тоур“ из Лончара по моделу приватно-јавног партнерства. Одвоз смећа плаћају сеоска домаћинства, а суфинансира Општина, зависно од социјалног статуса чланова домаћинства. Без обзира на доступност услуге одвоза смећа, сва сеоска домаћинства не користе ту услугу, тако да је циљ да се до краја стратешког периода том услугом обухвате и сва преостала домаћинства.		
<i>Кључни стратешки пројекти:</i>	-		
	<i>Индикатор:</i>	<i>Полазна вриједност:</i>	<i>Циљна вриједност:</i>
<i>Индикатори за праћење резултата мјере:</i>	Број сеоских домаћинства обухваћених одвозом смећа	-	+500 (до 2033. године)
<i>Развојни ефекат и допринос мјере остварењу приоритета:</i>	Развојни ефекат мјере је унапријеђење заштите животне средине и смањен ризик по здравље становништва.		
<i>Индикативна финансијска пројекција са изворима финансирања:</i>	<i>Износ:</i>	500.000	КМ
	<i>Извор:</i>	Рурална домаћинства	
<i>Период спровођења мјере:</i>	2024-2033.		
<i>Институција одговорна за координацију спровођења мјере:</i>	Општина Доњи Жабар		
<i>Носиоци спровођења мјере:</i>	Предузеће „Виена тоур“ из Лончара		
<i>Циљне групе:</i>	Рурално становништво		

<i>Веза са стратешким циљем:</i>	Унапређење физичке инфраструктуре и доступности и квалитета услуга		
<i>Приоритет:</i>	Побољшање квалитета услуга које користи рурално становништво		
<i>Назив мјере:</i>	<b>Обезбјеђење услуге породичне медицине на подручју општине</b>		
<i>Опис мјере са оквирним подручјима дјеловања:</i>	Близина и квалитет услуга здравствене заштите високо су ранжирани на скали приоритета руралног становништва. На подручју општине постоји амбуланта породичне медицине, за све друге здравствене услуге пацијенти морају одлазити у друга мјеста, зависно од врсте услуге. Одржавање у функцији постојеће амбуланте кључно је за обезбјеђивање континуиране доступности примарне здравствене његе на локалном нивоу. Треба обезбиједити редовно одржавање просторија, опреме и присуство медицинског особља у амбуланте како би она могла ефикасно одговорити на потребе заједнице и пружити адекватну здравствену услугу. Доступност ове услуге је нарочито битно за старије становништво.		
<i>Кључни стратешки пројекти:</i>	-		
	<i>Индикатор:</i>	<i>Полазна вриједност:</i>	<i>Циљна вриједност:</i>
<i>Индикатори за праћење резултата мјере:</i>	Функционална амбуланта породичне медицине	1	1
<i>Развојни ефекат и допринос мјере остварењу приоритета:</i>	Развојни ефекат мјере огледа се у адекватној здравственој заштити становништва, а директан допринос је побољшање општег здравственог стања становништва и квалитета живота у руралној заједници		
<i>Индикативна финансијска пројекција са изворима финансирања:</i>	<i>Износ:</i>	100.000	КМ
	<i>Извор:</i>	Општина Доњи Жабар и Министарство здравља и социјалне заштите РС	
<i>Период спровођења мјере:</i>	2024-2033.		
<i>Институција одговорна за координацију спровођења мјере:</i>	Општина Доњи Жабар		
<i>Носиоци спровођења мјере:</i>	Дом здравља Бијељина		
<i>Циљне групе:</i>	Рурално становништво		

<i>Веза са стратешким циљем:</i>	Унапређење физичке инфраструктуре и доступности и квалитета услуга		
<i>Приоритет:</i>	Побољшање квалитета услуга које користи рурално становништво		
<i>Назив мјере:</i>	<b>Исплата социјалне помоћи угроженим категоријама становништва</b>		
<i>Опис мјере са оквирним подручјима дјеловања:</i>	Исплата социјалне помоћи угроженим категоријама становништва има вишеструке позитивне ефекте за рурално становништво са посебним потребама. Пружање финансијске помоћи онима који су физички хендикепирани или економски угрожени доприноси смањењу сиромаштва и социјалне искључености, чиме се унапријеђује општи квалитет живота у руралним подручјима. Осим тога, социјална помоћ може побољшати приступ образовању, здравственој заштити и другим услугама. Обезбјеђење редовних или повремених социјалних давања доприноси јачању друштвене кохезије и солидарности у руралним заједницама. Социјална давања обезбјеђује Општина у сарадњи са Министарством здравља и социјалне заштите РС.		
<i>Кључни стратешки пројекти:</i>	-		
	<i>Индикатор:</i>	<i>Полазна вриједност:</i>	<i>Циљна вриједност:</i>
<i>Индикатори за праћење резултата мјере:</i>	Број лица којима се исплаћује социјална и слична помоћ	85	85
<i>Развојни ефекат и допринос мјере остварењу приоритета:</i>	Развојни ефекат мјере је обезбјеђење социјалне сигурности становништва и смањење сиромаштва, а директна допринос је повећан осјећај сигурности рањивих категорија становништва		
<i>Индикативна финансијска пројекција са изворима финансирања:</i>	<i>Износ:</i>	2.000.000	КМ
	<i>Извор:</i>	Министарство здравља и социјалне заштите РС и Општина Доњи Жабар	
<i>Период спровођења мјере:</i>	2024-2033.		
<i>Институција одговорна за координацију спровођења мјере:</i>	Општина Доњи Жабар		
<i>Носиоци спровођења мјере:</i>	Општина Доњи Жабар		
<i>Циљне групе:</i>	Рурално становништво		

<i>Веза са стратешким циљем:</i>	Унапређење физичке инфраструктуре и доступности и квалитета услуга
----------------------------------	--

<i>Приоритет:</i>	Побољшање квалитета услуга које користи рурално становништво		
<i>Назив мјере:</i>	<b>Адаптирање и одржавање простора за дружење и извођење програма културно-забавног карактера</b>		
<i>Опис мјере са оквирним подручјима дјеловања:</i>	Адаптација простора за дружење и програме културно-забавног карактера омогућава руралном становништву да се окупи и проводи вријеме заједно, што јача друштвене везе и доприноси садржајнијем коришћењу слободног времена. Организовање културних и забавних програма у селима пружа прилику за очување традиције, задовољавање културних потреба и испољавање личне креативности, чиме се унапређује културни идентитет становника руралних подручја. На подручју општине нема просторија које би искључиво служила за задовољавање културно-забавних потреба становништва (најчешће се за то користи школска спортска дворана). Стога за те сврхе треба што прије завршити друштвени дом у Човић Пољу и даље га одржавати у функционалном стању. Касније, у складу са могућностима, требало би изградити и потпуно нов објекат за општински Центар за културу.		
<i>Кључни стратешки пројекти:</i>	Пројекат завршетка друштвеног дома у Човић Пољу		
	<i>Индикатор:</i>	<i>Полазна вриједност:</i>	<i>Циљна вриједност:</i>
<i>Индикатори за праћење резултата мјере:</i>	Број функционалних друштвених домова	0	1 (до 2033.)
<i>Развојни ефекат и допринос мјере остварењу приоритета:</i>	Очување културе, историје и традиције локалне заједнице		
<i>Индикативна финансијска пројекција са изворима финансирања:</i>	<i>Износ:</i>	230.000	КМ
	<i>Извор:</i>	Општина Доњи Жабар и Влада РС	
<i>Период спровођења мјере:</i>	2025-2033.		
<i>Институција одговорна за координацију спровођења мјере:</i>	Општина Доњи Жабар		
<i>Носиоци спровођења мјере:</i>	Општина Доњи Жабар		
<i>Циљне групе:</i>	Рурално становништво		

<i>Веза са стратешким циљем:</i>	Унапређење физичке инфраструктуре и доступности и квалитета услуга
<i>Приоритет:</i>	Побољшање квалитета услуга које користи рурално становништво



<i>Назив мјере:</i>	<b>Подршка оснивању и раду спортских клубова и одржавању спортских догађаја</b>		
<i>Опис мјере са оквирним подручјима дјеловања:</i>	У недостатку културних и других садржаја, утакмице и друге спортске манифестације су најчешћа догађања на подручју општине. Стога организовање спортских догађаја има значајан развојни ефекат на квалитет живота руралног становништва. Оснивање спортских клубова и одржавање спортских догађаја подстиче физичку активност, нарочито млађих категорија становништва. Редовно вјежбање и учешће у спортским активностима доприносе побољшању здравља и моторичких вјештина. Спортски клубови и колективи представљају важне центре социјалне интеракције, нарочито за младе. Поред такмичарског карактера, становништво се спортом треба бавити и рекреативно. Општина ће пружити финансијски подршку раду спортских клубова, нарочито оних који постижу добре резултате и промовишу општину у другим срединама.		
<i>Кључни стратешки пројекти:</i>	-		
	<i>Индикатор:</i>	<i>Полазна вриједност:</i>	<i>Циљна вриједност:</i>
<i>Индикатори за праћење резултата мјере:</i>	Број подржаних спортских клубова	-	5
<i>Развојни ефекат и допринос мјере остварењу приоритета:</i>	Развојни ефекат мјере је побољшање физичког и менталног здравља становништва, а директна допринос мјере је сврсисходно коришћење слободног времена и јачање заједништва, нарочито млађих становника општине.		
<i>Индикативна финансијска пројекција са изворима финансирања:</i>	<i>Износ:</i>	500.000	КМ
	<i>Извор:</i>	Општина Доњи Жабар и спонзори спортских клубова	
<i>Период спровођења мјере:</i>	2024-2033.		
<i>Институција одговорна за координацију спровођења мјере:</i>	Општина Доњи Жабар		
<i>Носиоци спровођења мјере:</i>	Спортски клубови		
<i>Циљне групе:</i>	Млађе категорије становника, спортисти и рекреативци		

## 2.5. Еколошки, родни и генерацијски аспект реализације стратегије

Еколошки аспект реализације стратегије узет је у обзир кроз све стратешке циљеве. У првом циљу, који се односи на развој пољопривредне производње, кроз унапређење система одводњавања и наводњавања тежи се ефикаснијој употреби природног ресурса који доминира на подручју општине (пољопривредно земљиште) уз истовремено ширење

органиске производње да би се смањила употреба синтетичких материја, вјештачких ђубрива и пестицида. У другом циљу који се примарно односи на стварање услова за успостављање индустријске зоне наглашена је потреба да се у процесу просторног планирања зоне и „увођења“ инвеститора води рачуна о заштити животне средине, односно да се претходно сагледају и спријече евентуални негативни утицаји индустријске дјелатности на загађење природе и здравље становника општине. У трећем циљу еколошки приступ је највише укључен у изградњу канализационог система са колектором за пречишћавање отпадних вода, а оцјена утицаја на животну средину ће бити саставни дио свих пројектовања појединих инфраструктурних објеката. Такође, код готово свих субвенција које додјељује Министарство пољопривреде (а већина мјере из домена првог циља се суфинансира из аграрног буџета) жене имају преференцијални третман, односно веће подстицаје за 10% у односу на мушкарце.

Родни аспект стратегије огледа се у обезбјеђењу једнаког приступа припадницима мушког и женског пола појединим мјерама, односно резултатима тих мјера. Детаљи имплементације појединих мјера ће се накнадно разрађивати, али је код неких од њих већ сада наглашено да би жене могле и требале имати значајније користи од њихове реализације, као што су нпр. производња поврћа у пластеницима, продаја и прерада пољопривредних производа на газдинству или пружање туристичких услуга у руралним подручјима. Такође, и реализација неких других мјера из домена трећег циља ће олакшати женама обављање свакодневних послова као што су унапређење система водоснабдијевања и све мјере које доприносе повећању здравља и безбједности дјете, јер су жене традиционално више ангажоване око одгајања дјете. Наравно да би отварање неког индустријског погона у индустријској зони са радним мјестима примјереним женама (нпр. текстилна, обућарска или прехранбена индустрија) повећало запошљавање женске радне снаге и побољшало тренутни дисбаланс полне структуре запослених.

Генерациски аспект стратегије се огледа у повећаној бризи за младе и старе. Очекује се да ће млади бити више заинтересовани за покретање различитих непољопривредних и непољопривредних бизниса, а приликом дефинисања услова додјеле појединих субвенција њима треба дати одређену предност као што ради Министарство пољопривреде код додјеле субвенција за пољопривредну производњу. Такође, отварање индустријске зоне повећало би шансе за запошљавање младих на подручју општине. Унапређење свих видова инфраструктуре на подручју општине је битно за млађе становништво који приликом избора мјеста гдје ће живјети очекује да има добре путеве, водоснабдијевање, културне и спортске садржаје и сл. За најмлађе становнике општине (дјецу школског узраста) важне су мјере које доприносе побољшању услова образовања, а за најстарије да имај што ближе услуге здравствене заштите, а и једно и друго је обухваћено одређеним бројем стратешких мјера.

## 2.6. Кључни стратешки пројекти

У оквиру периода реализације ове стратегије идентификовано је неколико кључних стратешких пројеката. Финансирање пројеката планирано је да буде из више извора, примарно од стране Општина Доњи Жабар (из редовног буџета или на бази кредитног задужења), уз подршку Владе РС и мобилисања додатне донаторске подршке. Пројекти се углавном односе на рјешавање инфраструктурних потреба: чишћење канала за одводњавање, пројектовање и уређење индустријске зоне, асфалтирање преосталих сеоских путева, пројектовање система за наводњавање, централног водовода и канализационе мреже и завршетак једног друштвеног дома.

Табела 15. Кључни стратешки пројекти за реализацију Стратешког плана руралног развоја општине Доњи Жабар за период 2024-2033. година

<i>Рб</i>	<i>Пројекат</i>	<i>Вриједност (КМ)</i>
1.	Чишћење постојећих канала за одводњавање	110.000
2.	Пројектовање заједничког система за наводњавање	200.000
3.	Пројектовање уређења локације индустријске зоне	1.000.000
4.	Асфалтирање локалних путева	1.000.000
5.	Израда пројектне документације за канализациону мрежу	150.000
6.	Пројектовање централног система водоснабдијевања	200.000
7.	Пројекат завршетка друштвеног дома у Човић Пољу	150.000
	<b>Укупно:</b>	<b>2.810.000</b>

## 2.7. Унутрашња и међусобна усклађеност стратешког документа

Унутрашња усклађеност стратешког документа обезбијеђена је кроз избор стратешких циљева и приоритета у складу са утврђеним стањем (ситуационом анализом) и међусобну компатибилност одабраних стратешких циљева.

Први стратешки циљ усмјерен је унапређење пољопривредне производње, дјелатност која тренутно доминира на подручју општине Доњи Жабар. Приоритети су повећати обим и продуктивност те производње у односу на садашње стање и истовремено повећати њену одрживост у погледу отпорности на климатске промјене и смањити њен негативни утицај на животну средину. Други стратешки циљ полази од премисе да примарна пољопривредна производња није довољна да обезбиједи задовољавајући животни стандард за сво становништво општине, тако да је дефинисан сет мјера које би требале омогућити да се јадан број становника и газдинства почне бавити непољопривредним дјелатностима, самостално или радећи код послодаваца који ће такве бизнисе започети на подручју

општине. Трећи циљ усмјерен је на унапређење услова живота и услуга за рурално становништво што би требало повећати њихово задовољство начином и условима живота на селу, смањити интерес за иселјавањем млађих генерација и повећати мотивацију инвеститора да своје инвестиције лоцирају управо на подручју општине Доњи Жабар.

Вањска усклађеност Стратегије руралног развоја општине Доњи Жабар огледа се у њеној усклађености са: Стратегијом развоја пољопривреде и руралних подручја РС 2021-2027; Стратегијом развоја локалне самоуправе у Републици Српској 2023-2029; Стратегијом развоја МСП РС 2021-2027; Стратегијом социјалне укључености РС 2023-2029 и са другим стратешким документима којима се период важења подударара са периодом 2024-2033 на који се односи Стратегија руралног развоја општине Доњи Жабар.

У погледу вањске усклађености Стратегије руралног развоја општине Доњи Жабар са другим стратегијама, прије свега оних које су усвојене за територију Републике Српске, у наставку је дат кратак осврт на њену секторску и међусекторску усклађеност.

Циљеви и приоритети Стратегије руралног развоја општине Доњи Жабар у складу су са стратешким и специфичним циљевима Стратегије развоја пољопривреде и руралних подручја Републике Српске 2021-2027. И на нивоу РС први стратешки циљ је повећање обима и продуктивности пољопривредне производње, а идентичан циљ је у општинској стратегији. Диверзификација пољопривредне производње је обухваћена са неколико специфичних циљева у оквиру стратешког циља повећање конкурентности и развој ланаца вриједности у РС стратегији. У четвртом стратешком циљу РС стратегије приоритети су ревитализација руралних подручја кроз диверзификацију дјелатности на и ван газдинства и развој туризма и предузетништва и ревитализација инфраструктуре и услуга у руралним подручјима, што је компатибилно са једним бројем мјера у оквиру сва три стратешког циља општинске стратегије.

У Стратегији развоја локалне самоуправе у Републици Српској 2023-2029 један о приоритета је подршка општинама које немају урбану инфраструктуру у које се убраја и општина Доњи Жабар са мјером успостављање фонда програма/фонда солидарности на чију подршку се рачуна у Стратегији руралног развоја јер општина Доњи жабар има скроман буџет и услове реализације већине планираних пројеката је додатна подршка из тог програма/фонда. Приоритет Стратегије локалне самоуправе је и унапређење локалног развоја са мјером подршке унапређењу пословног окружења и предузетништва са чиме су компатибилна оба приоритета другог стратешког циља Стратегије руралног развоја. Приоритет унапређење квалитета и доступности комуналних услуга из Стратегије развоја локалне самоуправе компатибилан је са неколико мјера из домена трећег стратешког циља Стратегије руралног развоја општине Доњи Жабар.

Стратегија развоја туризма Републике Српске 2021-2027 има неколико приоритета са којима је компатибилна мјера подршке адаптацији и опремању објеката за пружање туристичких услуга која је једна од мјера Стратегије руралног развоја општине Доњи жабар.

Стратегија развоја МСП Републике Српске за период 2021-2027 предвиђа мјере подршке развоју start-up предузећа, подршке програмима предузетничког учења, подстицање (само) запошљавања у предузетничкој дјелатности, подршку успостављању предузетничке инфраструктуре (укључујући пословне зоне), а са тим мјерама су компатибилне мјере груписане под приоритетима Оснивање предузетничких дјелатности и малих предузећа у руралним подручјима и Обезбјеђење претпоставки за изградњу индустријске зоне у Стратегији руралног развоја општине Доњи Жабар.

У нацрту Стратегије социјалне укључености РС 2023-2029 има мјера подстицања економског статуса породица са дјецом, промовисање економског опоравка и запошљавања, обезбјеђење приступачности здравствене заштите за старија лица, јачање економског положаја и економске независности жена и обезбјеђење подршке женама на селу, чему доприносе неке од мјера Стратегије руралног развоја општине Доњи Жабар.

## **2.8. Оквирни финансијски план**

Оквирни финансијски план је дат у наставку у табеларној форми. За реализацију првог стратешког циља Унапређење и диверзификација пољопривредне производње биће потребно уложити више од половине финансијских средстава планираних за десетогодишњи стратешки период (14,76 мил. КМ) и то углавном од стране пољопривредних газдинстава и кроз субвенције које одобрава министарство пољопривреде. Други стратешки циљ Диверзификација извора прихода руралног становништва односи се на увођење непољопривредних извора прихода пољопривредних газдинстава и успостављање индустријске зоне. У укупном финансијском оквиру овај циљ учествује са 8,9% (2,1 мил. КМ) и ту је значајно учешће општине, с тим да ће се један дио средстава морати обезбиједити на бази кредитног задужења. За реализацију трећег циља Унапређење физичке инфраструктуре и доступности и квалитета услуга процјена је да ће бити потребно 6,75 мил. КМ (28,6%) и ту је учешће Општине (из буџета и из кредитног задужења), такође високо.

Од процијењених 23,62 мил. КМ, Општина Доњи Жабар би требала учествовати са 14% (3,31 мил. КМ), без кредитног задужења. Додатно кредитно задужење зависиће од успјешности привлачења бесповратних средстава и могућности задуживања локалне заједнице. Учесће осталих извора је 86% (17,74 мил. КМ), од чега Министарства пољопривреде, шумарства и водопривреде РС 32,8% (7,56 мил. КМ), других министарства 9% (2,14 мил. КМ), потенцијалних донатора 5,4% (1,28 мил. КМ), пољопривредних газдинстава (породичних и правних лица) 15,9% (3,75 мил. КМ). Процјена је да би се

пољопривредна газдинства и Општина требали кредитно задужити за најмање 2,54 мил. КМ (10,7%) укупних трошкова реализације Стратегије.

Табела 16. Оквирни финансијски план реализације Стратегије руралног развоја општине Доњи Жабар за период 2024-2033. година

<i>Циљ или мјера</i>	<i>Буџет Општине</i>	<i>Остали извори</i>	<i>Укупно</i>	<i>%</i>
<b>1. Унапређење и диверзификација пољопривредне производње</b>	<b>265.000</b>	<b>14.495.000</b>	<b>14.760.000</b>	<b>62,5%</b>
<b>1.1. Повећање обима и продуктивности пољопривредне производње и диверзификација дјелатности у оквиру пољопривреде</b>	<b>45.000</b>	<b>13.505.000</b>	<b>13.550.000</b>	<b>57,4%</b>
1.1.1. Повећање сточног фонда	0	2.200.000	2.200.000	9,3%
1.1.2. Обнова пољопривредне механизације	0	6.500.000	6.500.000	27,5%
1.1.3. Повећање производње поврћа на отвореном и у затвореном простору	45.000	405.000	450.000	1,9%
1.1.4. Исплата додатних подстицаја за пољопривредну производњу у АНЦ подручјима	0	4.400.000	4.400.000	18,6%
1.1.5. Јачање и повећање доступности пољопривредне савјетодавне службе	0	0	0	0,0%
<b>1.2. Повећање одрживости пољопривредне производње</b>	<b>220.000</b>	<b>990.000</b>	<b>1.210.000</b>	<b>5,1%</b>
1.2.1. Чишћење постојећих и изградња нових канала за одводњавање	112.500	447.500	560.000	2,4%
1.2.2. Повећање наводњаваних површина	67.500	382.500	450.000	1,9%
1.2.3. Сертификација и ширење органске производње	40.000	160.000	200.000	0,8%
<b>2. Диверзификација извора прихода руралног становништва</b>	<b>255.000</b>	<b>1.850.000</b>	<b>2.105.000</b>	<b>8,9%</b>
<b>2.1. Повећање степен продаје и прераде пољопривредних производа на газдинствима</b>	<b>80.000</b>	<b>320.000</b>	<b>400.000</b>	<b>1,7%</b>
2.1.1. Продаја пољопривредних производа на газдинству	40.000	160.000	200.000	0,8%
2.1.2. Субвенционисање набавке сталних средстава за прераду пољопривредних производа на газдинству	40.000	160.000	200.000	0,8%
<b>2.2. Оснивање предузетничких дјелатности и малих предузећа у руралним подручјима</b>	<b>75.000</b>	<b>630.000</b>	<b>705.000</b>	<b>3,0%</b>
2.2.1. Унапређење предузетничких способности руралног становништва	0	30.000	30.000	0,1%
2.2.2. Субвенционисање набавке сталних средстава за предузетничке радње и мала предузећа	75.000	300.000	375.000	1,6%
2.2.3. Новчана подршка за адаптацију и опремање објеката за пружање туристичких услуга	0	300.000	300.000	1,3%

<i>Циљ или мјера</i>	<i>Буџет Општине</i>	<i>Остали извори</i>	<i>Укупно</i>	<i>%</i>
<b>2.3. Обезбјеђење претпоставке за изградњу индустријске зоне</b>	<b>100.000</b>	<b>900.000</b>	<b>1.000.000</b>	<b>4,2%</b>
2.3.1.. Рјешавање имовинско-правних односа и уређење локације за индустријску зону	100.000	900.000	1.000.000	4,2%
2.3.2. Давање повластица инвеститорима за отварање предузећа и погона у индустријској зони	0	0	0	0,0%
<b>3. Унапређење физичке инфраструктуре и доступности и квалитета услуга</b>	<b>2.791.100</b>	<b>3.958.900</b>	<b>6.750.000</b>	<b>28,6%</b>
<b>3.1. Унапређење путне мреже, водоснабдијевања и збрињавања отпадних вода</b>	<b>840.000</b>	<b>1.040.000</b>	<b>1.880.000</b>	<b>8,0%</b>
3.1.1. Модернизација и одржавање мреже локалних путева	725.000	805.000	1.530.000	6,5%
3.1.2. Унапређење збрињавања отпадних вода	75.000	75.000	150.000	0,6%
3.1.3. Унапређење водоснабдијевања	40.000	160.000	200.000	0,8%
<b>3.2. Побољшање квалитета живота руралног становништва</b>	<b>1.951.100</b>	<b>2.918.900</b>	<b>4.870.000</b>	<b>20,6%</b>
3.2.1. Реконструкција и модернизација школских објеката	0	600.000	600.000	2,5%
3.2.2. Организовање превоза за ученике основних и средњих школа и субвенционирање њихових трошкова	48.000	232.000	280.000	1,2%
3.2.3. Стипендирање студената	360.000	300.000	660.000	2,8%
3.2.4. Проширење обухвата руралних подручја сакупљањем и одвозом смећа	0	500.000	500.000	2,1%
3.2.5. Обезбјеђење услуге породичне медицине на подручју општине	100.000	0	100.000	0,4%
3.2.6. Исплата социјалне помоћи угроженим категоријама становништва	1.053.100	946.900	2.000.000	8,5%
3.2.7. Адаптирање и одржавање простора за дружење и извођење програма културно-забавног карактера	140.000	90.000	230.000	1,0%
3.2.8. Подршка оснивању и раду спортских клубова и одржавању спортских догађаја	250.000	250.000	500.000	2,1%
<b>Укупно 2024-2033. година:</b>	<b>3.311.100</b>	<b>20.303.900</b>	<b>23.615.000</b>	<b>100%</b>

## 2.9. Оквир за спровођење, праћење, извјештавање и вредновање стратешког документа

Да би се лакше вредновала успјешност реализације стратегије идентификовани су индикатори за стратешке циљеве и сваку од стратешких мјера и њихове почетне и циљне крајње величине, односно вриједности. Циљне вриједности се односе на задњу годину реализације стратегије. Како је предвиђено Законом о стратешком планирању и управљању развојем у Републици Српској, вредновање остварења стратегије треба радити на годишњем

нивоу прикупљањем података и других сазнања, њиховим анализирањем и давањем оцјене о степену реализације стратегије коришћењем доле наведених индикатора и описним образложењима степена реализације појединих мјера и навођењем разлога због којих одређене мјере, приоритети и циљеви нису реализовани у планираном обиму.

Табела 17. Индикатори и полазне и крајње вриједности за праћење и вредновање Стратешког плана руралног развоја општине Доњи Жабар за период 2024-2033. година

<i>Стратешки циљеви, приоритети и мјере</i>	<i>Индикатор стратешког циља</i>	<i>Полазна вриједност</i>	<i>Крајња вриједност</i>
<b>1. Унапређење и диверзификација пољопривредне производње</b>			
<b>1.1. Повећање обима и продуктивности пољопривредне производње и диверзификација дјелатности у оквиру пољопривреде</b>	Процент обрађеног земљишта	-	90%*
	Просјечна принос пшенице	4,5	5,5*
	Просјечна принос кукуруза	4,4	5,5*
1.1.1. Повећање сточног фонда	Број условних грла преживара	6.000	6.500*
1.1.2. Обнова пољопривредне механизације	Број средстава пољопривредне механизације (ком.)	2.000	2.500*
1.1.3. Повећање производње поврћа на отвореном и у затвореном простору	Број ха под поврћем	200	300*
	Број ново-набављених пластеника	0	30**
1.1.4. Исплата додатних подстицаја за производњу у АНЦ подручјима	Површина пољопривр. земљишта у систему АНЦ плаћања (ха)	0	2.500**
1.1.5. Јачање и повећање доступности пољопривредне савјетодавне службе	Број посјета јавних савјетодаваца	-	50****
<b>1.2. Повећање одрживости пољопривредне производње</b>	Процент органске производње	0	1%*
1.2.1. Чишћење постојећих и изградња нових канала за одводњавање	Дужина очишћених канала (км)	0	15**
1.2.2. Повећање наводњаваних површина	Наводњавана површина (ха)	500	1.000*
1.2.3. Сертификација и ширење органске производње	Број сертифицираних произвођача органских производа	0	20*



<i>Стратешки циљеви, приоритети и мјере</i>	<i>Индикатор стратешког циља</i>	<i>Полазна вриједност</i>	<i>Крајња вриједност</i>
<b>2. Диверзификација извора прихода руралног становништва</b>			
<b>2.1. Повећање степена продаје и прераде пољопривредних производа на газдинствима</b>	Процент директне продаје	-	2%*
2.1.1. Продаја пољопривредних производа на газдинству	Број газдинстава која директно продају своје производе	-	20*
2.1.2. Субвенционисање набавке сталних средстава за прераду пољопривредних производа на газдинству	Број подржаних газдинстава која се баве прерадом пољопривредних производа	0	10*
<b>2.2. Оснивање предузетничких дјелатности и малих предузећа у руралним подручјима</b>	Број запослених на подручју општине	905	1.000*
2.2.1. Унапређење предузетничких способности руралног становништва	Број полазника који су учествовали у програмима унапређења знања и вјештина	-	30**
2.2.2. Субвенционисање набавке сталних средстава за предузетничке радње и мала предузећа	Број регистрованих start-up радњи или предузећа	-	15*
2.2.3. Новчана подршка за адаптацију и опремање смјештајних капацитета у руралним домаћинствима	Број сеоских домаћинстава која пружају туристичке услуге	0	10*
<b>2.3. Обезбјеђење претпоставке за изградњу индустријске зоне</b>	Урађен урбанистички пројекат индустријске зоне	0	1
2.3.1. Рјешавање имовинско-правних односа и уређење локације за индустријску зону	Уређена локација индустријске зоне	0	1**
2.3.2. Давање повластица инвеститорима за отварање предузећа и погона у индустријској зони	Број инвеститора у индустријској зони	0	10*
<b>3. Унапређење физичке инфраструктуре и доступности и квалитета услуга</b>			
<b>3.1. Рјешавање проблема физичке инфраструктуре,</b>	Број становника са боравком на подручју општине	3.257	3.250*

<i>Стратешки циљеви, приоритети и мјере</i>	<i>Индикатор стратешког циља</i>	<i>Полазна вриједност</i>	<i>Крајња вриједност</i>
<i>водоснабдијевања, канализационе мреже и других комуналних услуга</i>			
3.1.1. Модернизација и одржавање мреже локалних путева	Дужина новоасфалтираних локалних путева (км)	0	7**
	Дужина редовно одржаваних локалних путева (км)	39	39***
3.1.2. Унапређење збрињавања отпадних вода	Урађен пројекат за канализацију	0	1**
3.1.3. Унапређење водоснабдијевања	Урађен пројекат централног водовода	0	1**
<b>3.2. Побољшање квалитета живота руралног становништва</b>	Број становника са боравком на подручју општине	3.257	3.250*
3.2.1. Реконструкција и модернизација школских објеката	Број санираних објеката сеоских основних школа	0	3**
3.2.2. Организовање и подршка превозу ученика основне и средње школе	Процент субвенције за превоз ученика основних школа	100%	100%
	Процент субвенције за превоз ученика средњих школа	50%	100%
3.2.3. Стипендирање студената	Број стипендираних студената	-	20***
3.2.4. Проширење обухвата руралних подручја сакупљањем и одвозом смећа	Број сеоских домаћинстава обухваћених одвозом смећа	-	+500*
3.2.5. Одржавање и подршка постојању амбуланте на подручју Општине	Функционална амбуланта породичне медицине	1	1*
3.2.6. Исплата социјалне помоћи угроженим категоријама становништва	Број лица којима се исплаћује социјална и слична помоћ	85	85*
3.2.7. Адаптирање и одржавање простора за дружење и извођење програма културно-забавног карактера	Број функционалних друштвених домова	0	1*

<i>Стратешки циљеви, приоритети и мјере</i>	<i>Индикатор стратешког циља</i>	<i>Полазна вриједност</i>	<i>Крајња вриједност</i>
3.2.8. Подршка оснивању и постојању спортских клубова и одржавању спортских догађаја	Број подржаних спортских клубова	-	5*

Значење ознака:

\* - крајња циљна вриједност индикатора у 2033. години.

\*\* - кумулативна циљна вриједност индикатора у 2033. години.

\*\*\* - годишње.

## 2.10. Сажети преглед циљева, приоритета и мјера

У овом поглављу дат је сажети преглед циљева, приоритета и мјера, почетних и крајњих вриједности индикатора на основу којих се прати њихова реализација и процијењени вриједност потребних финансијских средстава, са изворима финансирања.

Табела 18. Сажети преглед циљева, приоритета и мјера за реализацију Стратешког плана руралног развоја општине Доњи Жабар за период 2024-2033. година

СЦ 1	Унапређење и диверзификација пољопривредне производње			
Приоритет 1.1	Повећање обима и продуктивности пољопривредне производње и диверзификација дјелатности у оквиру пољопривреде	Индикатор	Полазна вриједност	Циљна вриједност
		Процент обрађеног земљишта	-	90%*
		Просјечна принос пшенице	4,5	5,5*
		Просјечна принос кукуруза	4,4	6,0*
		Буџет (КМ)	Остали извори (КМ)	Укупно (КМ)
		45.000	13.505.000	13.550.000
Мјера 1.1.1.	Повећање стоног фонда	Индикатор	Полазна вриједност	Циљна вриједност
		Број УГ	6.000	6.500*
		Буџет (КМ)	Остали извори (КМ)	Укупно (КМ)
		0	2.200.000	2.200.000
Мјера 1.1.2.		Индикатор	Полазна вриједност	Циљна вриједност

	Обнова пољопривредне механизације	Број средстава пољопривредне механизације (ком.)	2.000	2.500*
		Буџет (КМ)	Остали извори (КМ)	Укупно (КМ)
		0	6.500.000	6.500.000
Мјера 1.1.3.	Повећање производње поврћа на отвореном и у затвореном простору	Индикатор	Полазна вриједност	Циљна вриједност
		Број ха под поврћем	200	300*
		Број ново-набављених пластеника	0	30*
		Буџет (КМ)	Остали извори (КМ)	Укупно (КМ)
		45.000	405.000	450.000
Мјера 1.1.4.	Исплата додатних подстицаја за производњу у АНЦ подручјима	Индикатор	Полазна вриједност	Циљна вриједност
		Површина пољопривр. земљишта у систему АНЦ плаћања (ха)	0	2.500**
		Буџет (КМ)	Остали извори (КМ)	Укупно (КМ)
		0	4.400.000	4.400.000
Мјера 1.1.5.	Повећање доступности и присуства пољопривредне савјетодавне службе	Индикатор	Полазна вриједност	Циљна вриједност
		Број посјета јавних савјетодача	-	50***
		Буџет (КМ)	Остали извори (КМ)	Укупно (КМ)
		0	0	0
Приоритет 1.2.	Повећање одрживости пољопривредне производње	Индикатор	Полазна вриједност	Циљна вриједност
		Процент органске производње	0	1%*
		Буџет (КМ)	Остали извори (КМ)	Укупно (КМ)
		220.000	990.000	1.210.000
Мјера 1.2.1.	Чишћење постојећих и изградња нових канала за одводњавање	Индикатор	Полазна вриједност	Циљна вриједност
		Дужина очишћених канала	0	15**

		Буџет (КМ)	Остали извори (КМ)	Укупно (КМ)
		112.500	447.500	560.000
Мјера 1.2.2.	Повећање наводњаваних површина	Индикатор	Полазна вриједност	Циљна вриједност
		Наводњавана површина (ха)	500	1.000*
		Буџет (КМ)	Остали извори (КМ)	Укупно (КМ)
		67.500	382.500	450.000
Мјера 1.2.3.	Сертификација и ширење органске производње	Индикатор	Полазна вриједност	Циљна вриједност
		Број сертифицираних произвођача органских производа	0	20*
		Буџет (КМ)	Остали извори (КМ)	Укупно (КМ)
		40.000	160.000	200.000
<b>СЦ 2.</b>	<b>Диверзификација прихода и дјелатности руралног становништва</b>			
Приоритет 2.1.	Повећање степена продаје и прераде пољопривредних производа на газдинствима	Индикатор	Полазна вриједност	Циљна вриједност
		Процент директне продаје	-	2%*
		Буџет (КМ)	Остали извори (КМ)	Укупно (КМ)
		80.000	320.000	400.000
Мјера 2.1.1.	Продаја пољопривредних производа газдинству	Индикатор	Полазна вриједност	Циљна вриједност
		Број газдинстава која директно продају своје производе	-	20*
		Буџет (КМ)	Остали извори (КМ)	Укупно (КМ)
		40.000	160.000	200.000
Мјера 2.1.2.	Субвенционисање набавке сталних средстава за прераду пољопривредних производа на газдинству	Индикатор	Полазна вриједност	Циљна вриједност
		Број подржаних газдинстава која се баве прерадом пољопривредних производа	0	10*

		Буџет (КМ)	Остали извори (КМ)	Укупно (КМ)
		40.000	160.000	200.000
Приоритет 2.2.	Оснивање предузетничких дјелатности и малих предузећа у руралним подручјима	Индикатор	Полазна вриједност	Циљна вриједност
		Број запослених на подручју општине	905	1.000*
		Буџет (КМ)	Остали извори (КМ)	Укупно (КМ)
		75.000	630.000	705.000
Мјера 2.2.1.	Унапређење предузетничких способности руралног становништва	Индикатор	Полазна вриједност	Циљна вриједност
		Број полазника који су учествовали у програмима обука	-	30**
		Буџет (КМ)	Остали извори (КМ)	Укупно (КМ)
		0	30.000	30.000
Мјера 2.2.2.	Субвенционисање набавке сталних средстава за предузетничке радње и мала предузећа	Индикатор	Полазна вриједност	Циљна вриједност
		Број регистрованих start- up радњи и предузећа	-	15*
		Буџет (КМ)	Остали извори (КМ)	Укупно (КМ)
		75.000	300.000	375.000
Мјера 2.2.3.	Новчана подршка за адаптацију и опремање смјештајних капацитета у руралним домаћинствима	Индикатор	Полазна вриједност	Циљна вриједност
		Број сеоских домаћинстава која пружају туристичке услуге	0	10*
		Буџет (КМ)	Остали извори (КМ)	Укупно (КМ)
		0	300.000	300.000
Приоритет 2.3.	Обезбјеђење претпоставке за изградњу индустријске зоне	Индикатор	Полазна вриједност	Циљна вриједност
		Урађен урбанистички пројекат индустријске зоне	0	1**
		Буџет (КМ)	Остали извори (КМ)	Укупно (КМ)

		100.000	900.000	1.000.000
Мјера 2.3.1.	Рјешавање имовинско-правних односа и уређење локације за индустријску зону	Индикатор	Полазна вриједност	Циљна вриједност
		Уређена локација индустријске зоне	0	1**
		Буџет (КМ)	Остали извори (КМ)	Укупно (КМ)
		100.000	900.000	1.000.000
Мјера 2.3.2.	Давање повластица инвеститорима за отварање предузећа и погона у индустријској зони	Индикатор	Полазна вриједност	Циљна вриједност
		Број инвеститора у индустријској зони	0	10*
		Буџет (КМ)	Остали извори (КМ)	Укупно (КМ)
		0	0	0
<b>СЦ 3.</b>	<b>Унапређење физичке инфраструктуре и доступности и квалитета услуга</b>			
Приоритет 3.1.	Рјешавање проблема физичке инфраструктуре, водоснабдијевања, канализационе мреже и других комуналних услуга	Индикатор	Полазна вриједност	Циљна вриједност
		Број становника са боравком на подручју општине	3.257	3.250*
		Буџет (КМ)	Остали извори (КМ)	Укупно (КМ)
		840.000	1.040.000	1.880.000
Мјера 3.1.1.	Модернизација и одржавање мреже локалних путева	Индикатор	Полазна вриједност	Циљна вриједност
		Дужина новоасфалтираних локалних путева (км)	0	7**
		Дужина редовно одржаваних локалних путева (км)	39	39***
		Буџет (КМ)	Остали извори (КМ)	Укупно (КМ)
		725.000	805.000	1.530.000
Мјера 3.1.2.	Унапређење збрињавања отпадних вода	Индикатор	Полазна вриједност	Циљна вриједност
		Урађен пројекат за канализацију	0	1**

		Буџет (КМ)	Остали извори (КМ)	Укупно (КМ)
		75.000	75.000	150.000
Мјера 3.1.3.	Унапређење водоснабдијевања	Индикатор	Полазна вриједност	Циљна вриједност
		Урађен пројекат централног водовода	0	1**
		Буџет (КМ)	Остали извори (КМ)	Укупно (КМ)
		40.000	160.000	200.000
Приоритет 3.2.	Побољшање квалитета живота руралног становништва	Индикатор	Полазна вриједност	Циљна вриједност
		Број становника са боравком на подручју општине	3.257	3.250*
		Буџет (КМ)	Остали извори (КМ)	Укупно (КМ)
		1.951.100	2.918.900	4.870.000
Мјера 3.2.1.	Реконструкција и модернизација школских објеката	Индикатор	Полазна вриједност	Циљна вриједност
		Број санираних објеката сеоских основних школа	0	3**
		Буџет (КМ)	Остали извори (КМ)	Укупно (КМ)
		0	600.000	600.000
Мјера 3.2.2.	Организовање превоза за ученике основних и средњих школа и субвенционирање њихових трошкова	Индикатор	Полазна вриједност	Циљна вриједност
		Процент субвенције за превоз свих ученика основних школа	100%	100%**
		Процент субвенције за превоз свих ученика средњих школа	50%	100%**
		Буџет (КМ)	Остали извори (КМ)	Укупно (КМ)
		48.000	232.000	280.000
Мјера 3.2.3.	Стипендирање студената	Индикатор	Полазна вриједност	Циљна вриједност
		Број стипендираних студената	-	20***



		Буџет (КМ)	Остали извори (КМ)	Укупно (КМ)
		360.000	300.000	660.000
Мјера 3.2.4.	Проширење обухвата руралних подручја сакупљањем и одвозом смећа	Индикатор	Полазна вриједност	Циљна вриједност
		Број сеоских домаћинстава обухваћених одвозом смећа	-	500*
		Буџет (КМ)	Остали извори (КМ)	Укупно (КМ)
		0	500.000	500.000
Мјера 3.2.5.	Обезбјеђење услуге породичне медицине на подручју општине	Индикатор	Полазна вриједност	Циљна вриједност
		Функционална амбуланта породичне медицине	1	1*
		Буџет (КМ)	Остали извори (КМ)	Укупно (КМ)
		100.000	0	100.000
Мјера 3.2.6.	Исплата социјалне помоћи угроженим категоријама становништва	Индикатор	Полазна вриједност	Циљна вриједност
		Број лица којима се исплаћује социјална и слична помоћ	85	85*
		Буџет (КМ)	Остали извори (КМ)	Укупно (КМ)
		1.053.100	946.900	2.000.000
Мјера 3.2.7.	Адаптирање и одржавање простора за дружење и извођење програма културно-забавног карактера	Индикатор	Полазна вриједност	Циљна вриједност
		Број функционалних друштвених домова	0	1*
		Буџет (КМ)	Остали извори (КМ)	Укупно (КМ)
		140.000	90.000	230.000
Мјера 3.2.8.	Подршка оснивању и постојању спортских клубова и одржавању спортских догађаја	Индикатор	Полазна вриједност	Циљна вриједност
		Број подржаних спортских клубова	-	5*
		Буџет (КМ)	Остали извори (КМ)	Укупно (КМ)

Стратегија руралног развоја општине Доњи Жабар, 2024-2033

		250.000	250.000	500.000
--	--	---------	---------	---------

Значење ознака:

- \* - крајња циљна вриједност индикатора у 2033. години.
- \*\* - кумулативна циљна вриједност индикатора у 2033. години.
- \*\*\* - годишње.